

## Block 3

2008-04-05

Svarshäfte nr.

# Högskoleprovet

## DELPROV 5

## DTKd

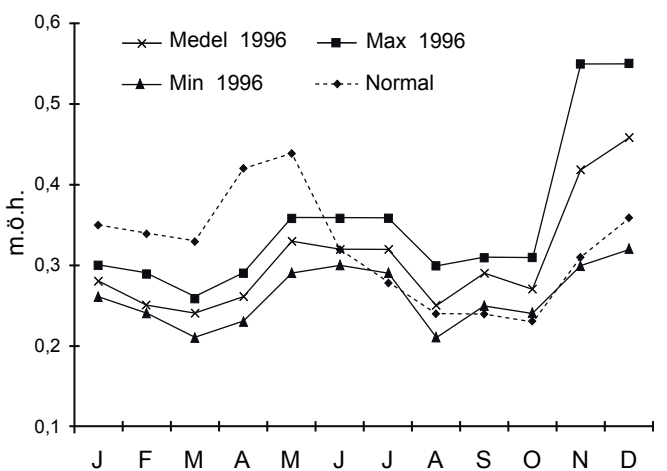
Delprovet innehåller 20 uppgifter.

### Anvisningar

Provet innehåller diagram, tabeller, kartor och andra grafiska framställningar. Materialet är hämtat från olika källor. Eftersom det lyfts ut ur sitt ursprungliga sammanhang, har vissa tillägg ibland gjorts för att förklara en del begrepp och förhållanden.

Uppgifterna ska lösas med hjälp av den information som finns på respektive uppslag. Till varje uppgift finns det fem svarsförslag. Välj det som **bäst** besvarar frågan.

### Övningsexempel



Vattenståndet i Mälaren. Medelvärde, minimivärde och maxivärde för varje månad 1996 samt månadernas normalvärde. Meter över havet (m.ö.h.).

Studera det högsta och det lägsta vattenstånd som uppmättes i Mälaren under 1996. **Hur stor var skillnaden?**

- A 0,20 m
- B 0,30 m
- C 0,35 m
- D 0,45 m
- E 0,55 m

Det högsta vattenståndet som uppmättes i Mälaren 1996 var ungefär 0,55 m.ö.h. och det lägsta vattenståndet ungefär 0,21 m.ö.h. Skillnaden mellan det högsta och det lägsta vattenståndet var 0,34 meter (0,55 – 0,21). Rätt svar blir alltså C, det svarsförslag som bäst besvarar frågan.

Alla svar ska föras in i svarshäftet. Det ska ske inom provtiden.

**Markera tydligt.**

Om du inte kan lösa en uppgift, försök då att bedöma vilket svarsförslag som verkar mest rimligt.

Du får inget poängavdrag om du svarar fel.

På nästa sida börjar provet som innehåller **20 uppgifter**.

**Provtiden är 50 minuter.**

**BÖRJA INTE MED PROVET FÖRRÄN PROVLEDAREN SÄGER TILL.**

Tillstånd har inhämtats att publicera det upphovsrättsligt skyddade material som ingår i detta prov.

# Svensk luftfartstrafik

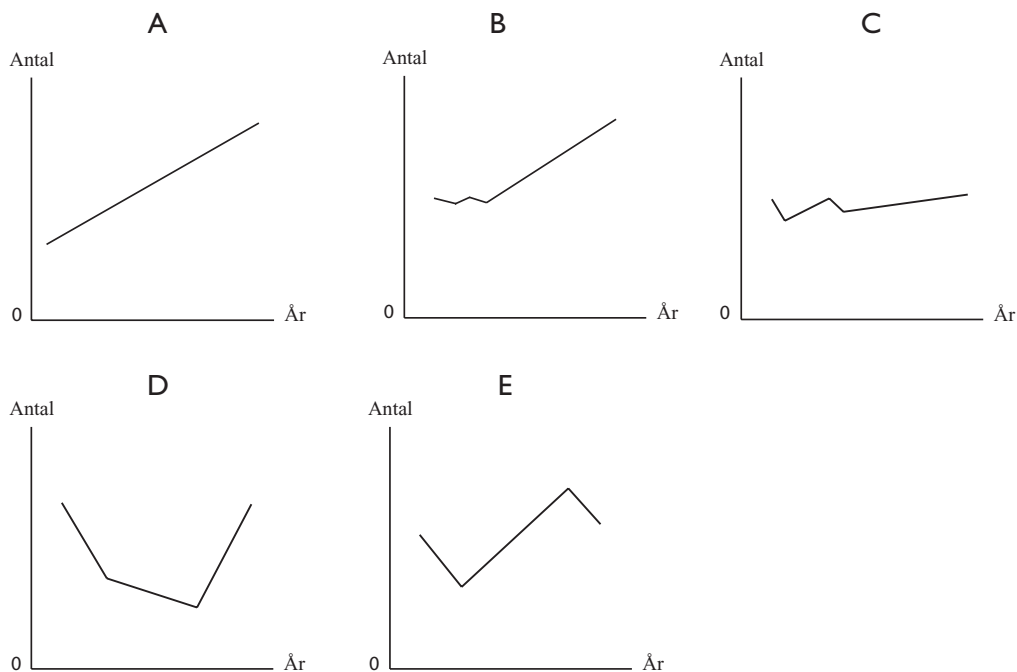
Antalet landningar och passagerare på svenska flygplatser med linjefart<sup>1</sup> och chartertrafik 1960–2001.

År	Landningar			Passagerare			
	Linjefart och chartertrafik		Taxi- och övrig flygverksamhet	Summa	Linjefart och chartertrafik		Summa
	Utrikes	Inrikes			Utrikes	Inrikes	
1960	20 028	30 256	79 207	129 491	929 592	448 269	1 377 861
1961	22 994	35 289	80 607	138 890	1 053 542	621 323	1 674 865
1962	23 331	42 400	88 473	154 204	1 152 942	693 938	1 846 880
1963	24 214	39 967	103 867	168 048	1 295 499	686 792	1 982 291
1964	25 545	41 761	112 841	180 147	1 525 251	790 218	2 315 469
1965	26 070	44 792	124 561	195 423	1 764 773	789 360	2 554 133
1966	27 257	43 580	147 250	218 087	2 018 398	835 497	2 853 895
1967	30 097	47 320	176 590	254 007	2 194 730	977 747	3 172 477
1968	31 167	53 313	177 249	261 729	2 371 721	1 059 393	3 431 114
1969	34 287	57 575	179 200	271 062	2 698 488	1 268 870	3 967 358
1970	35 468	61 936	188 705	286 109	2 945 546	1 374 917	4 320 463
1971	38 960	63 922	185 569	288 451	3 302 038	1 599 679	4 901 717
1972	41 439	72 022	186 664	300 125	3 716 236	1 660 141	5 376 377
1973	39 416	70 707	173 408	283 531	3 791 808	1 740 957	5 532 765
1974	37 752	71 987	174 111	283 850	3 732 073	1 847 873	5 579 946
1975	39 427	67 584	198 355	305 366	4 008 056	1 852 386	5 860 442
1976	40 099	79 530	223 360	342 989	4 316 060	2 175 066	6 491 126
1977	40 719	80 900	211 718	333 337	4 703 185	2 056 680	6 759 865
1978	42 400	81 741	197 438	321 579	5 195 205	2 449 667	7 644 872
1979	43 722	96 187	203 717	343 626	5 324 076	3 154 144	8 478 220
1980	40 504	99 226	196 092	335 822	4 718 489	3 240 481	7 958 970
1981	41 811	109 994	199 008	350 813	4 986 899	3 729 093	8 715 992
1982	41 603	119 606	194 605	355 814	5 148 718	4 230 747	9 379 465
1983	43 443	125 912	187 337	356 692	4 854 640	4 707 323	9 561 963
1984	44 470	143 937	203 141	391 548	5 283 554	5 389 320	10 672 874
1985	44 414	151 204	214 908	410 526	5 356 072	5 644 831	11 000 903
1986	50 442	172 030	199 787	422 259	6 164 969	6 553 411	12 718 380
1987	58 213	181 188	213 563	452 964	7 086 721	7 223 800	14 310 521
1988	63 894	199 288	228 885	492 067	7 810 819	8 023 202	15 834 021
1989	72 275	203 704	243 714	519 693	8 433 734	8 397 214	16 830 948
1990	77 340	206 321	254 302	537 963	9 004 496	8 719 482	17 723 978
1991	74 563	174 482	240 105	489 150	8 236 471	7 208 714	15 445 185
1992	78 360	173 397	239 112	490 869	8 902 294	7 112 407	16 014 701
1993	78 063	172 958	209 000	460 021	8 775 201	6 887 358	15 662 559
1994	82 084	166 128	198 737	446 949	9 801 473	7 014 104	16 815 577
1995	87 289	160 144	194 643	442 076	10 837 258	6 578 825	17 416 083
1996	94 635	167 781	189 808	452 224	11 907 831	6 578 384	18 486 215
1997	104 669	177 628	182 782	465 079	13 308 231	6 793 924	20 102 155
1998	113 634	181 611	173 394	468 639	14 493 805	7 229 241	21 723 046
1999	123 954	182 747	188 016	494 717	15 344 808	7 613 339	22 958 147
2000	129 604	177 579	187 681	494 864	16 547 479	7 943 258	24 490 737
2001	127 281	170 342	195 794	493 417	16 441 267	7 846 138	24 287 405

<sup>1</sup> Tidtabellsbunden luftfart.

## Uppgifter

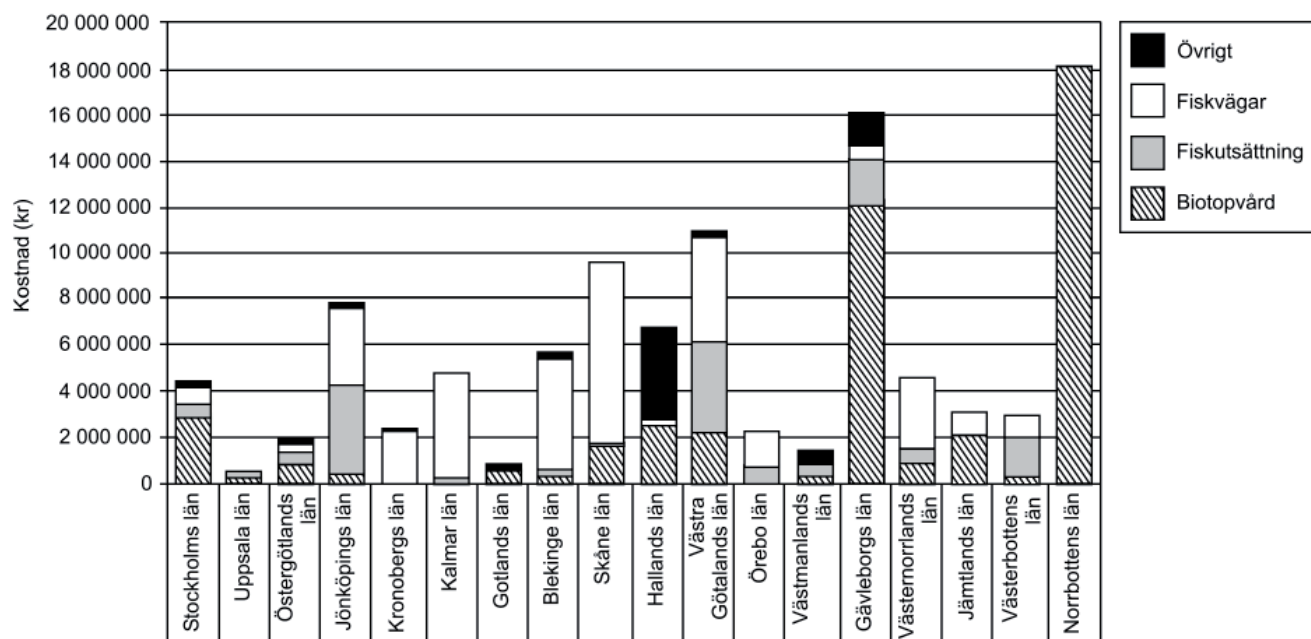
1. Studera hur antalet utrikespassagerare förändrades under perioden 1990–1999. Vilket av nedanstående diagram illustrerar bäst förändringarna av passagerarantalet?



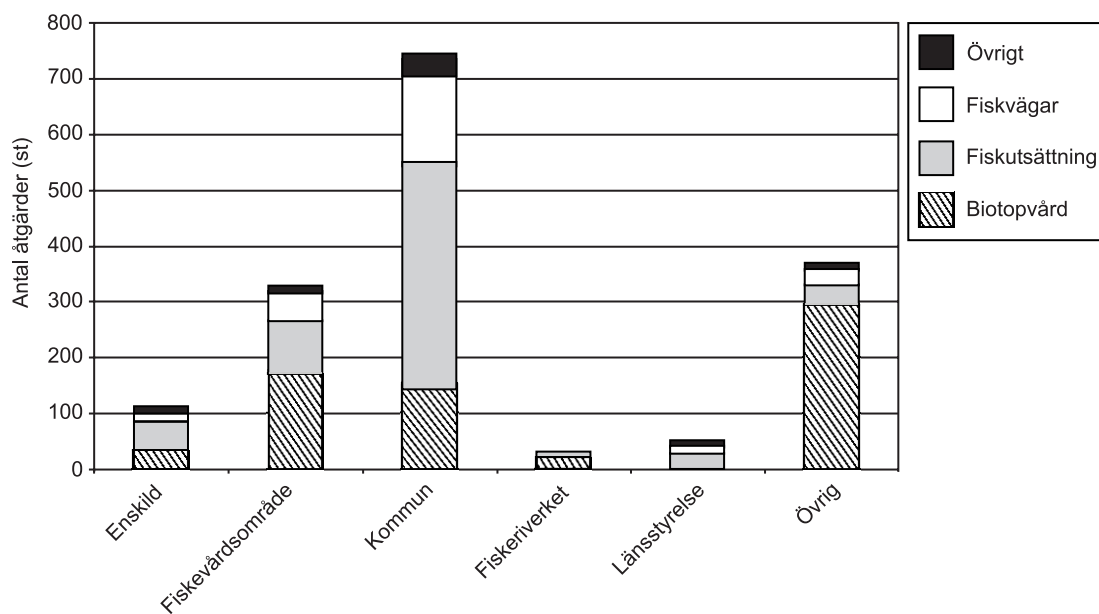
2. Vilken av följande kategorier hade 1985 ökat med cirka 200 procent om man jämför med 1975?

- A Utrikeslandningar inom linjefart och chartertrafik
- B Inrikeslandningar inom linjefart och chartertrafik
- C Landningar inom taxi- och övrig flygverksamhet
- D Utrikespassagerare inom linjefart och chartertrafik
- E Inrikespassagerare inom linjefart och chartertrafik

# Fiskevård



Kostnader för fiskevård i Sverige under perioden 1997–2003, fördelade efter län och typ av åtgärd.



Antalet åtgärder för fiskevård i Sverige under perioden 1997–2003, fördelat efter genomförare och typ av åtgärd.

## Uppgifter

### 3. Vilket län avses?

Mer än hälften av länets totala kostnader för fiskevård gick till fiskvägar. Kostnaden för biotopvård var mindre än 1 miljon kronor. Länets totala kostnader för fiskevård var större än 5 miljoner kronor.

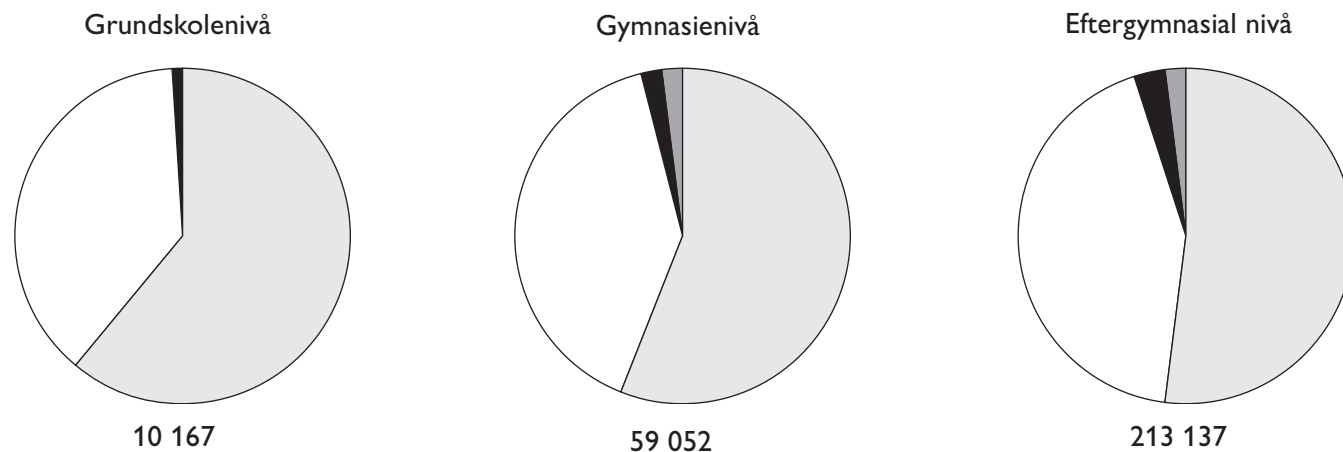
- A Jönköpings län
- B Kalmar län
- C Blekinge län
- D Skåne län
- E Västernorrlands län

### 4. Hur många fiskevårdsåtgärder genomfördes i genomsnitt per år under perioden 1997–2003?

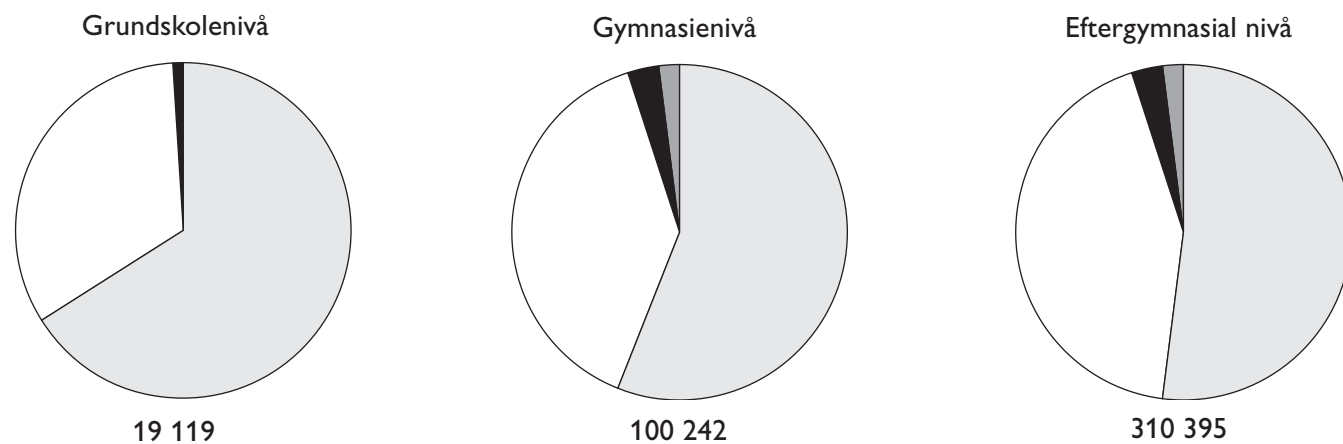
- A 170
- B 230
- C 620
- D 1 200
- E 1 600

# Studiemedel

## Män



## Kvinnor



Typ av studiemedel:

- Studiebidrag
- Grundlån
- Tillägglån
- Merkostnadslån

Antalet beviljade studiemedel läsåret 2001/2002 fördelat efter kön, utbildningsnivå och typ av studiemedel.

## Uppgifter

5. Studera de olika grupperna som beviljades grundlån. **Vilken grupp var störst respektive minst till antalet?**

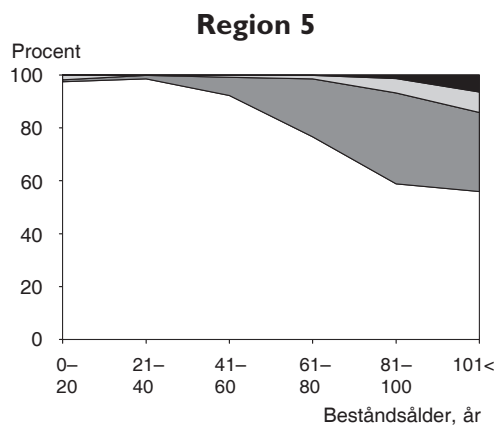
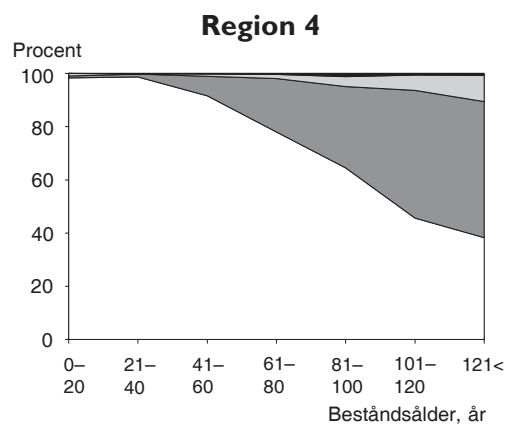
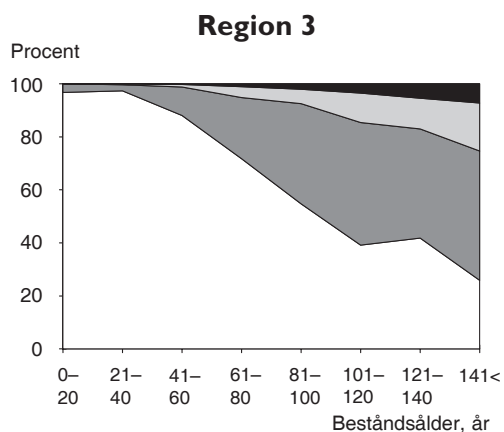
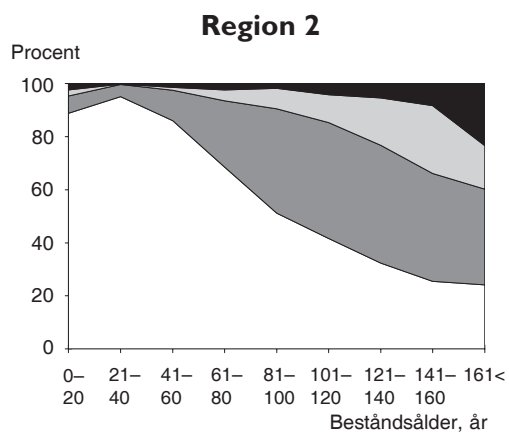
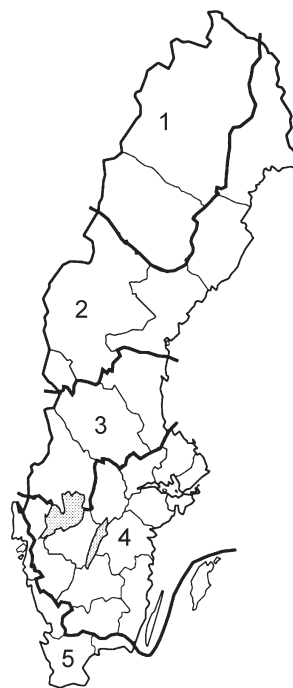
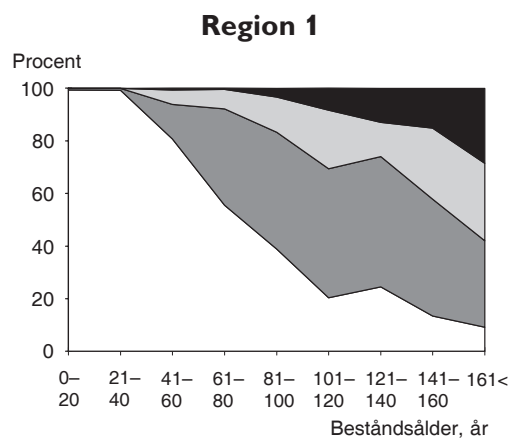
- A Män på grundskolenivå respektive kvinnor på grundskolenivå
- B Män på grundskolenivå respektive kvinnor på eftergymnasial nivå
- C Kvinnor på eftergymnasial nivå respektive män på eftergymnasial nivå
- D Kvinnor på eftergymnasial nivå respektive män på grundskolenivå
- E Kvinnor på eftergymnasial nivå respektive kvinnor på grundskolenivå

6. **Hur många fler kvinnor än män beviljades studiebidrag på grundskolenivå?**

- A 1 500
- B 3 000
- C 6 000
- D 9 000
- E 12 500

# Skador på granskog

Vid undersökning av skador på skog inventeras med jämna mellanrum avgränsade provytor i olika delar av Sverige. Beståndsåldern anger hur gamla träden i skogen är. Kronutglesning är ett mått på trädens tillstånd och graden av kronutglesning anges i procent.



Skador på granskog i fem regioner i Sverige. Träd med olika beståndsålder procentuellt fördelade på kronutglesningsklasser. Femårsmedeltal 1994–1998.



## Uppgifter

**7. För vilken beståndsålder i region 5 var andelen granar i kronutglesningsklassen 21–40 % som störst?**

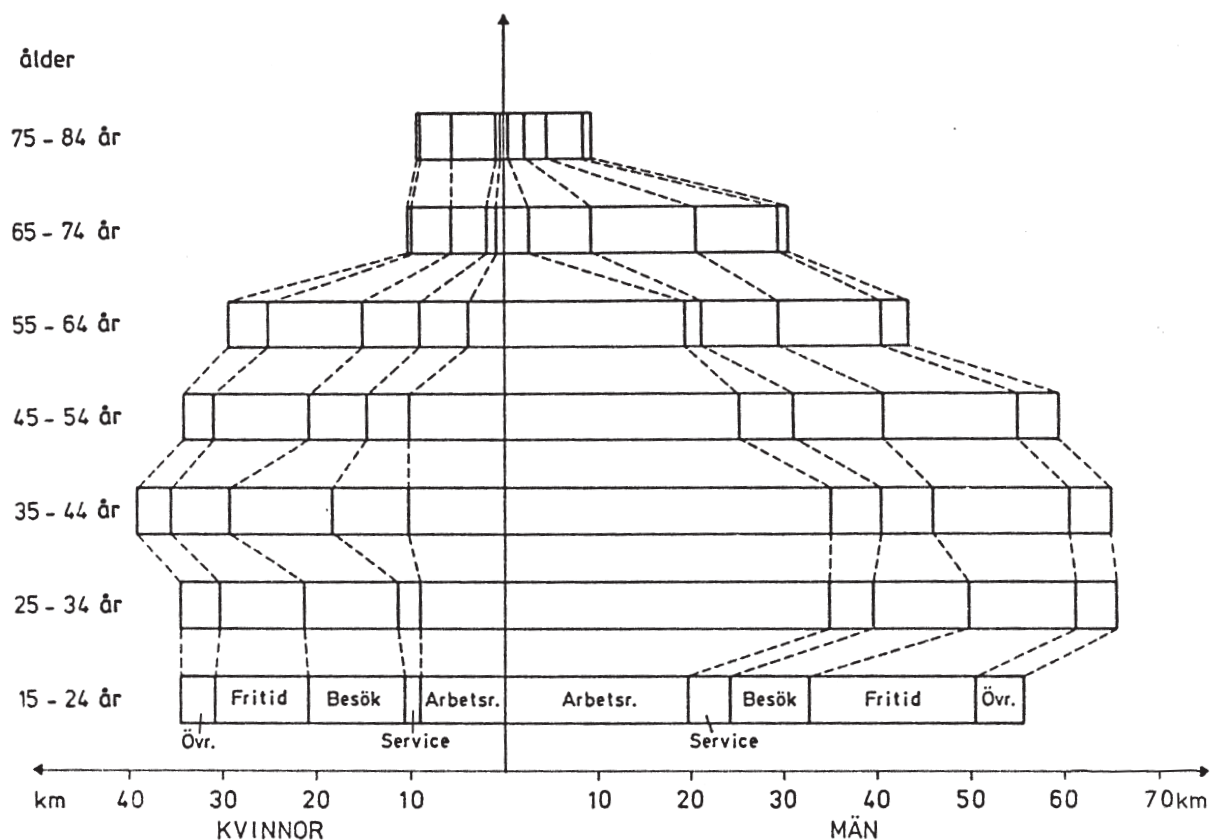
- A 21–40 år
- B 41–60 år
- C 61–80 år
- D 81–100 år
- E  $\geq 101$  år

**8. Vilken region avses?**

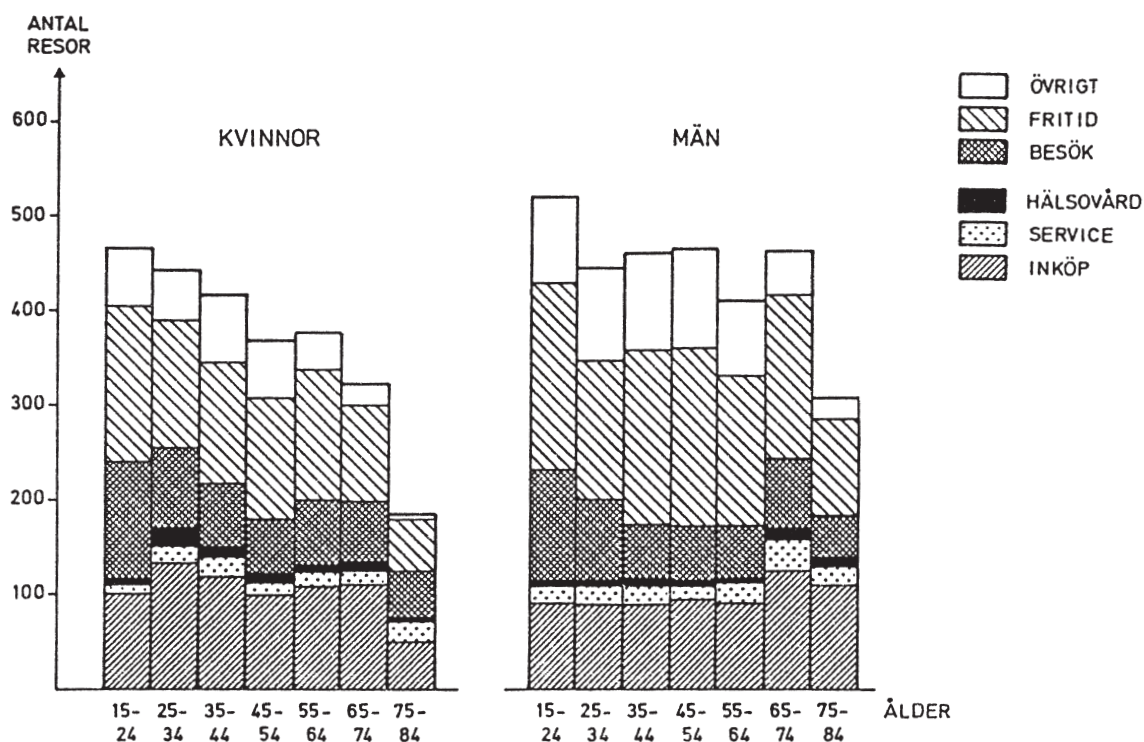
Den sammanlagda andelen granskog i kronutglesningsklasserna 21–40 % och 41–60 % var 40 procentenheter större för beståndsåldern 81–100 år än för beståndsåldern 41–60 år.

- A Region 1
- B Region 2
- C Region 3
- D Region 4
- E Region 5

# Kvinnors och mäns resvanor 1978



Genomsnittlig reslängd per dygn, fördelad efter aktivitet, för kvinnor och män i olika åldersgrupper. Kilometer.



Resor utanför arbetstid. Genomsnittligt antal resor under året, fördelat efter aktivitet, för kvinnor och män i olika åldersgrupper.

## Uppgifter

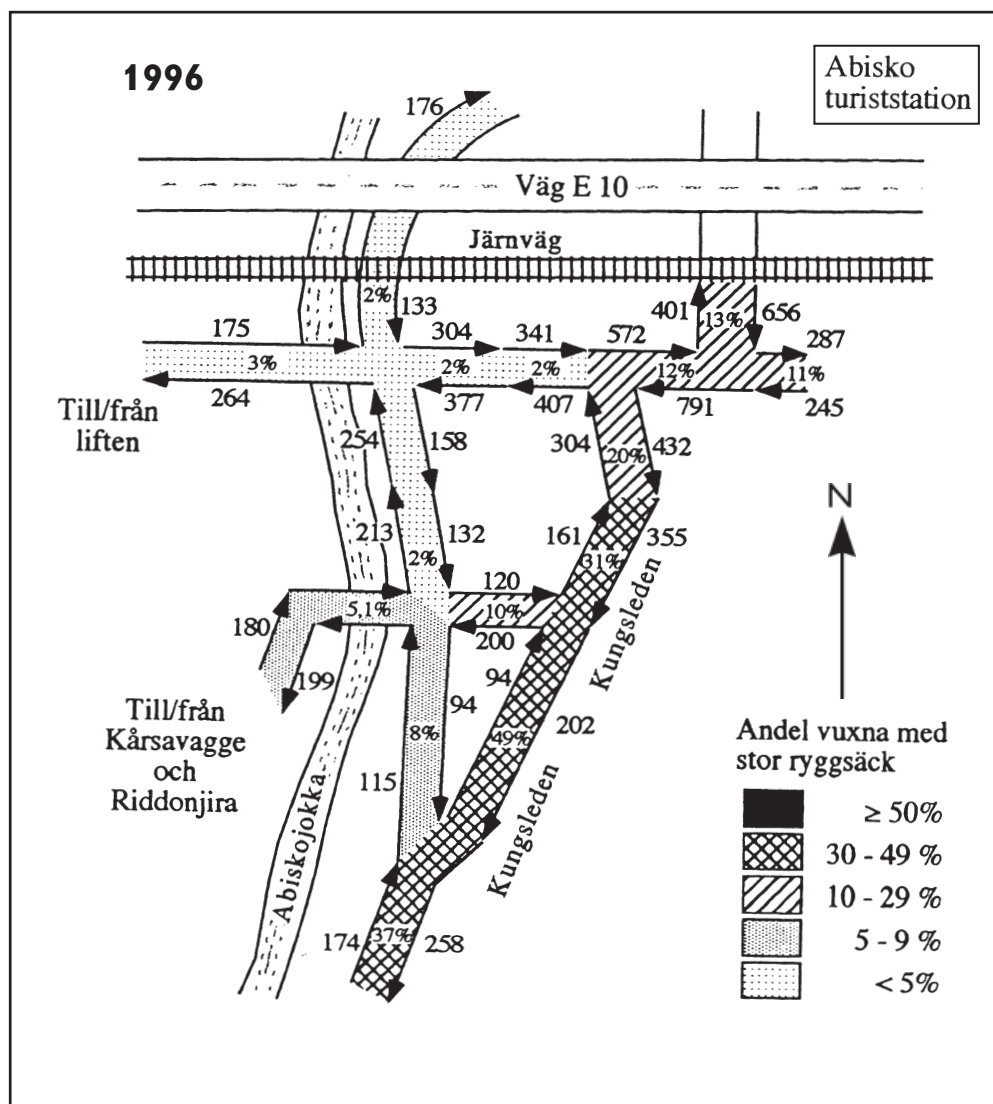
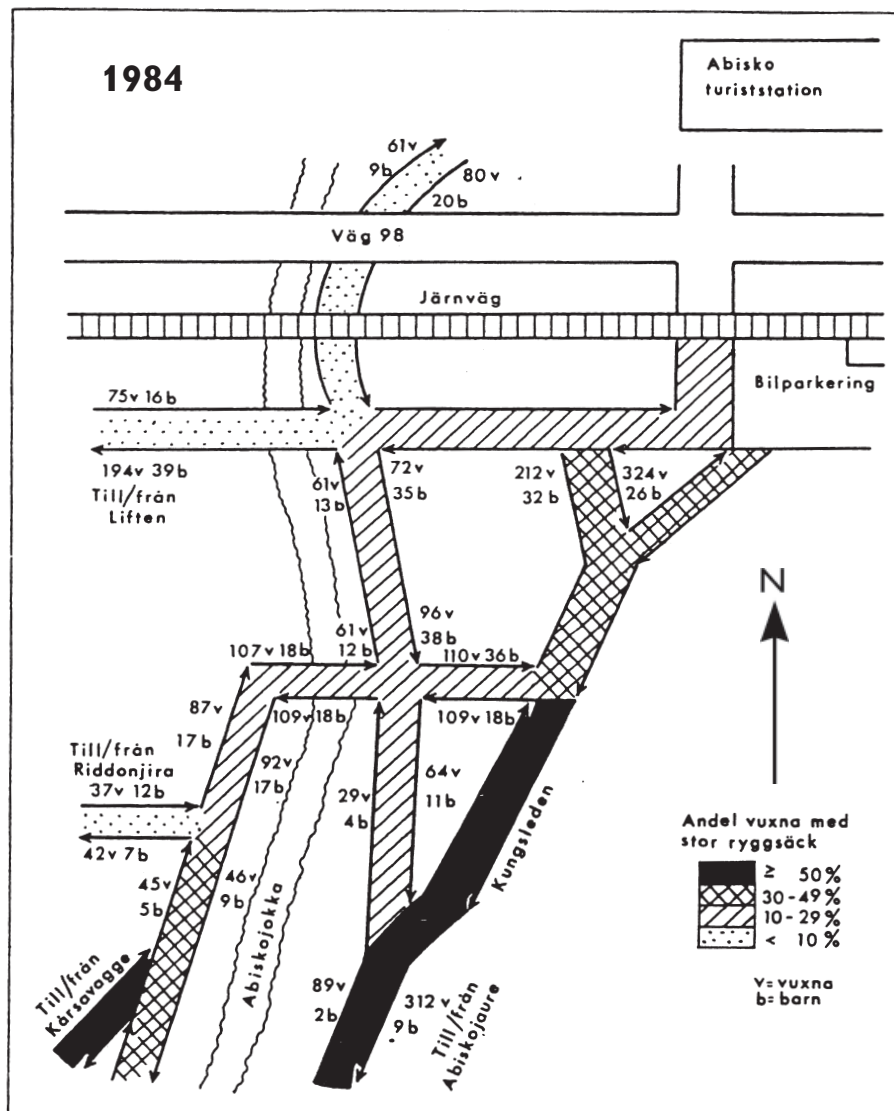
**9. Hur långt reste 25–34-åriga män i genomsnitt per dygn i samband med fritidsaktiviteter?**

- A 8 km
- B 12 km
- C 30 km
- D 50 km
- E 60 km

**10. I vilken åldersgrupp var skillnaden störst mellan kvinnors och mäns genomsnittliga reslängd per dygn för besök?**

- A 25–34 år
- B 35–44 år
- C 45–54 år
- D 55–64 år
- E 65–74 år

# Vandringsleder och vandringar kring Abisko



Antalet vandringar<sup>1</sup> per dygn på olika sträckor av vandringsleder söder om Abisko turiststation sommaren 1984<sup>2</sup> respektive 1996. Därutöver anges hur stor andel av vandringarna som gjorts av vuxna som burit stor ryggsäck.

<sup>1</sup> Varje siffra anger antalet vandringar i endera riktningen på respektive sträcka. En och samma person kan alltså ha registrerats för flera vandringar.

<sup>2</sup> För sommaren 1984 redovisas separat antalet vandringar som gjorts av barn respektive av vuxna på de olika sträckorna.

## Uppgifter

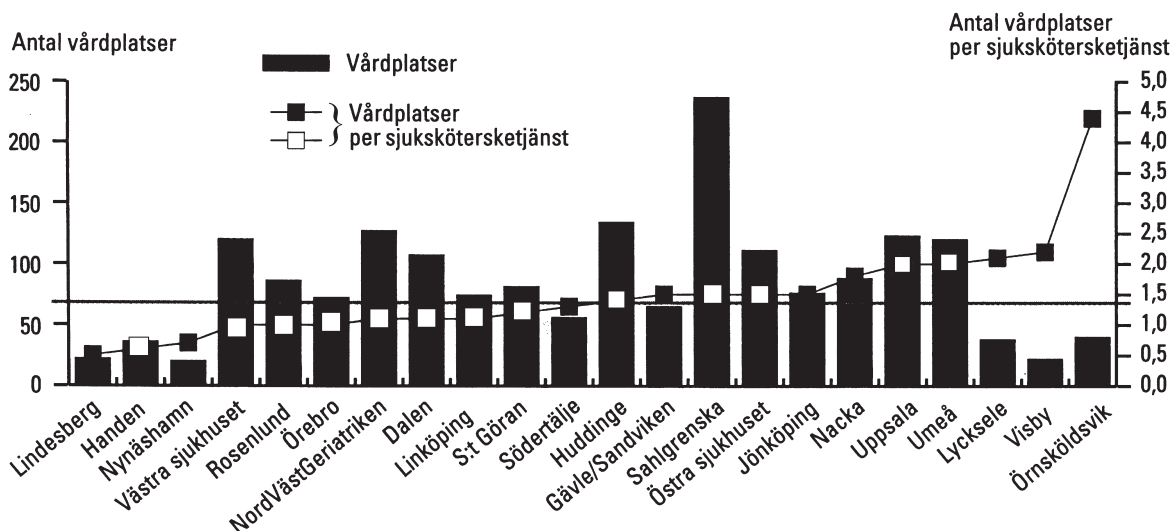
11. Studera för sommaren 1996 antalet vandringar per dygn på de sträckor av Kungsleden där 30–49 procent av de vuxna bar stor ryggsäck. **Hur stor var skillnaden mellan det sammanlagda antalet vandringar i sydlig riktning och det sammanlagda antalet vandringar i nordlig riktning?**

- A 194
- B 302
- C 386
- D 429
- E 514

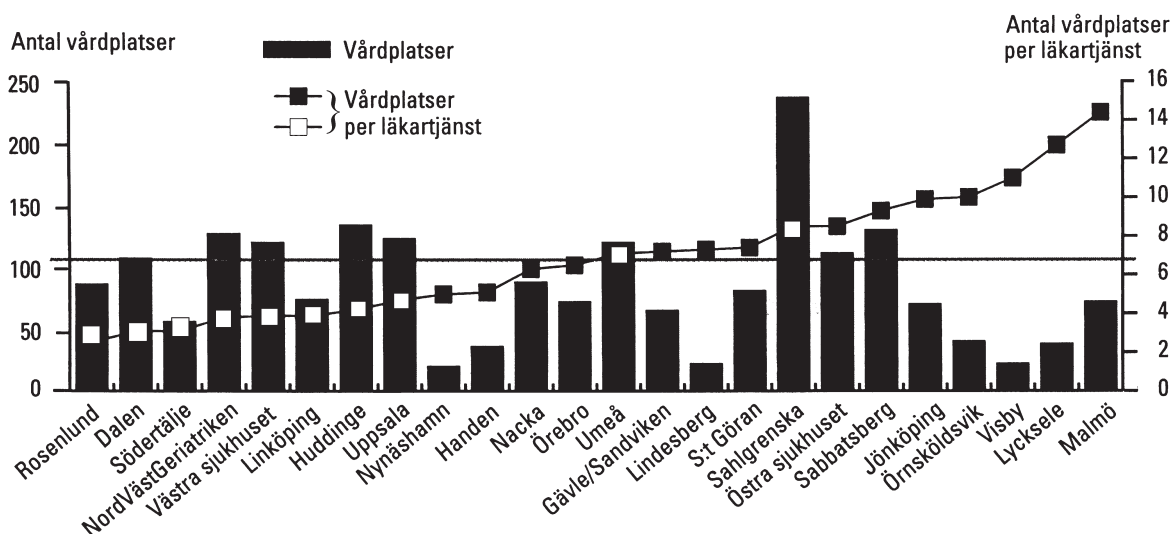
12. Studera den vandringsled som korsar järnvägen och går längs med Abisko-jokka och som i söder upphör där Kungsleden tar vid. På den vandringsleden finns en sträcka där mer än fem procent av de vuxna bar stor ryggsäck sommaren 1996. **Sammanlagt hur många vandringar per dygn gjordes med stor ryggsäck på denna sträcka sommaren 1996, om man antar att samtliga vandringar gjordes av vuxna?**

- A 8
- B 17
- C 26
- D 33
- E 38

# Geriatriska kliniker



Antalet vårdplatser samt antalet vårdplatser per sjukskötersketjänst vid några geriatriska kliniker i Sverige 2000–2001. Den horisontella linjen visar det genomsnittliga antalet vårdplatser per sjukskötersketjänst för de redovisade klinikerna tillsammans.



Antalet vårdplatser samt antalet vårdplatser per läkartjänst vid några geriatriska kliniker i Sverige 2000–2001. Den horisontella linjen visar det genomsnittliga antalet vårdplatser per läkartjänst för de redovisade klinikerna tillsammans.

## Uppgifter

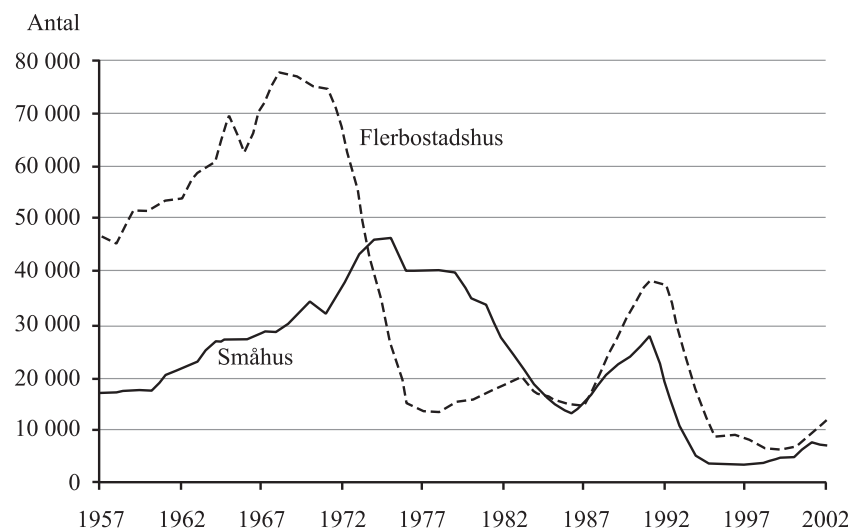
**13. Hur många sjukskötersketjänster hade geriatriska kliniken i Uppsala?**

- A 30
- B 40
- C 60
- D 100
- E 120

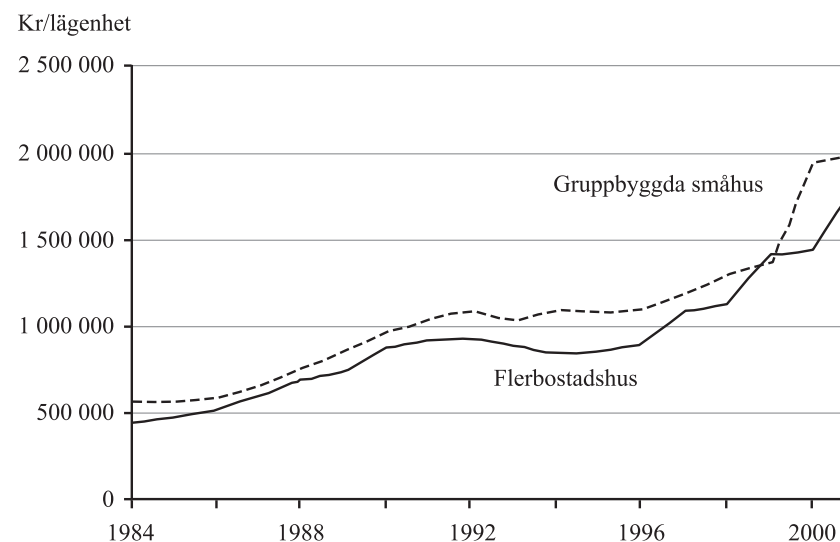
**14. Vilken geriatrisk klinik hade 1,5 vårdplatser per sjukskötersketjänst och 7 vårdplatser per läkartjänst?**

- A S:t Göran
- B Gävle/Sandviken
- C Sahlgrenska
- D Östra sjukhuset
- E Jönköping

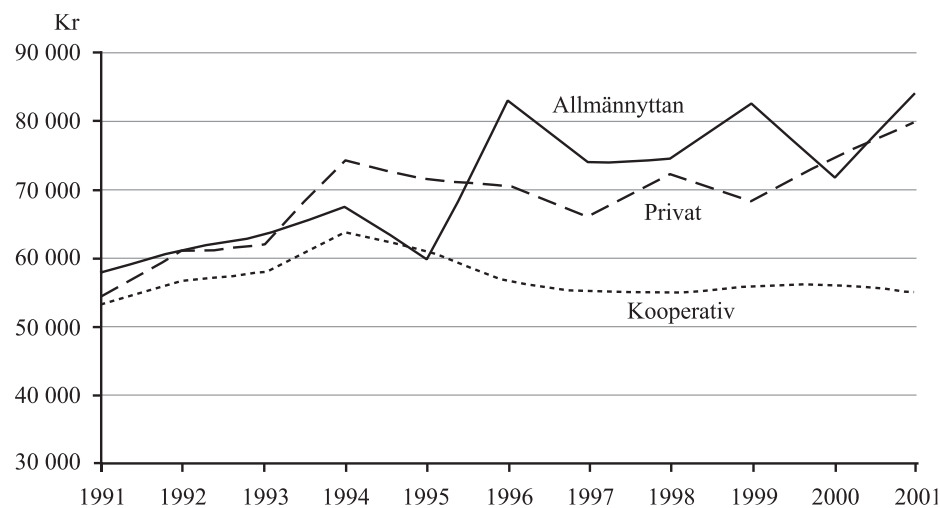
# Lägenhetsmarknaden i Sverige



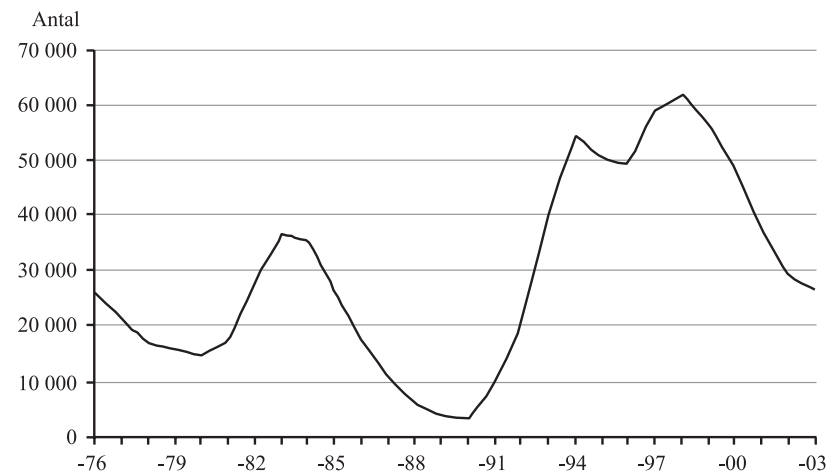
Antalet färdigställda nybyggda lägenheter i flerbostadshus och småhus under perioden 1957–2002.



Produktionskostnad per lägenhet i flerbostadshus och gruppbyggda småhus under perioden 1984–2001. Kronor.



Årshyra/årsavgift per trerumslägenhet vid olika ägandeformer under perioden 1991–2001. Kronor.



Antalet uthyrda lägenheter i flerbostadshus under perioden 1976–2003.



## Uppgifter

**15. Hur mycket högre var månadshyran/månadsavgiften år 2001 för en trerumslägenhet i allmännyttan jämfört med motsvarande lägenhet i ett kooperativ?**

- A 400 kr
- B 2 100 kr
- C 2 400 kr
- D 4 500 kr
- E 7 000 kr

**16. Hur stor var skillnaden i antal outhyrda lägenheter i flerbostadshus mellan de två på varandra följande år då skillnaden var som störst?**

- A 5 000
- B 10 000
- C 15 000
- D 20 000
- E 30 000

# Arbetsrelaterade hälsoproblem

I en svensk undersökning utförd under 2001 tillfrågades ett urval av sysselsatta personer om de haft besvär av sitt arbete någon gång under de senaste tolv månaderna.

Andelen av antalet sysselsatta män respektive kvinnor som haft besvär till följd av arbetsolycka eller andra förhållanden i arbetet, fördelat efter socioekonomisk grupp (SEI) och ålder. Dessutom anges det totala antalet sysselsatta män och kvinnor i de olika grupperna. Procent och tusental.

SEI	Ålder	Besvär som följd av												Antal sysselsatta	
		Arbetsolycka (Procent)						Andra förhållanden (Procent)							
		Total andel		Varav sjukskriven				Total andel		Varav sjukskriven				1:a kv 2001 (1000-tal)	
				Total andel		Varav minst 5 veckor				Total andel		Varav minst 5 veckor			
M	Kv	M	Kv	M	Kv	M	Kv	M	Kv	M	Kv	M	Kv	M	Kv
Ej facklärd arbetare	16-29	3,3	2,4	2,2	0,9	0,7	0,5	12,1	19,1	5,9	8,0	1,6	3,1	162	158
	30-49	5,6	2,9	3,5	1,8	1,3	1,1	21,3	31,5	8,3	15,6	4,1	9,1	240	232
	50-64	4,9	3,1	3,8	2,0	2,4	1,1	19,1	33,0	8,6	18,8	4,8	13,5	127	151
	Totalt	4,7	2,8	3,2	1,6	1,4	0,9	17,9	28,2	7,7	14,2	3,5	8,5	529	541
Facklärd arbetare	16-29	5,0	4,2	2,2	1,8	1,0	0,5	15,1	21,0	4,0	7,5	1,1	3,2	105	60
	30-49	5,7	3,7	2,9	2,6	1,3	1,5	24,1	31,0	9,8	12,8	3,4	6,3	204	144
	50-64	5,2	4,3	3,4	2,5	1,5	0,7	24,3	33,9	11,5	17,3	6,6	9,3	97	65
	Totalt	5,4	4,0	2,8	2,4	1,3	1,1	21,8	29,5	8,7	12,7	3,6	6,4	407	270
Lägre tjänstemän	16-29	4,3	1,7	1,5	1,0	0,0	0,5	14,3	18,5	4,8	6,8	0,3	2,7	49	78
	30-49	2,4	1,4	0,9	0,3	0,3	0,1	19,3	25,0	5,2	8,2	2,4	4,3	113	168
	50-64	2,6	2,2	1,0	0,5	0,8	0,5	19,3	26,4	6,9	9,5	3,2	6,6	66	114
	Totalt	2,9	1,7	1,1	0,5	0,4	0,3	18,2	24,0	5,6	8,3	2,2	4,7	228	360
Tjänstemän mellanivå	16-29	0,8	1,2	0,3	0,2	0,0	0,0	13,3	19,1	2,3	6,0	0,0	1,9	77	74
	30-49	2,0	1,6	0,8	0,9	0,5	0,5	15,9	24,5	3,6	8,3	1,8	4,4	207	278
	50-64	2,2	1,9	1,0	1,3	0,7	0,8	16,3	31,9	5,3	13,5	4,0	9,4	116	145
	Totalt	1,8	1,6	0,8	0,9	0,5	0,5	15,5	25,9	3,8	9,5	2,1	5,5	400	497
Högre tjänstemän	16-29	0,0	0,6	0,0	0,6	0,0	0,0	14,6	12,7	3,5	2,8	0,0	1,4	38	31
	30-49	1,3	0,7	0,4	0,1	0,1	0,1	16,2	26,2	2,5	7,6	1,1	4,2	171	128
	50-64	0,9	1,3	0,5	0,2	0,0	0,2	15,6	32,8	3,8	12,5	2,1	9,3	111	74
	Totalt	1,0	0,9	0,4	0,2	0,1	0,1	15,8	26,5	3,1	8,5	1,3	5,5	321	233
Företagare	16-29	4,8	..	0,8	..	0,0	..	13,5	..	2,7	..	1,5	..	25	12
	30-49	4,4	3,2	2,3	1,0	1,1	1,0	23,2	20,9	3,9	3,1	1,7	2,3	152	55
	50-64	3,7	3,2	1,9	0,8	1,5	0,8	20,4	21,4	6,1	6,0	5,0	5,5	124	46
	Totalt	4,1	3,2	2,0	0,8	1,2	0,8	21,3	20,4	4,7	4,3	3,0	3,5	301	112
Samtliga	16-29	3,2	2,2	1,5	0,9	0,5	0,4	13,5	18,7	4,4	6,8	0,9	2,6	456	415
	30-49	3,8	2,2	2,0	1,1	0,9	0,7	20,1	27,1	5,8	10,2	2,5	5,6	1090	1004
	50-64	3,3	2,5	2,0	1,3	1,2	0,8	19,1	30,6	6,9	13,8	4,3	9,6	643	595
	Totalt	3,5	2,3	1,9	1,1	0,9	0,6	18,4	26,4	5,9	10,6	2,7	6,2	2190	2015

## Uppgifter

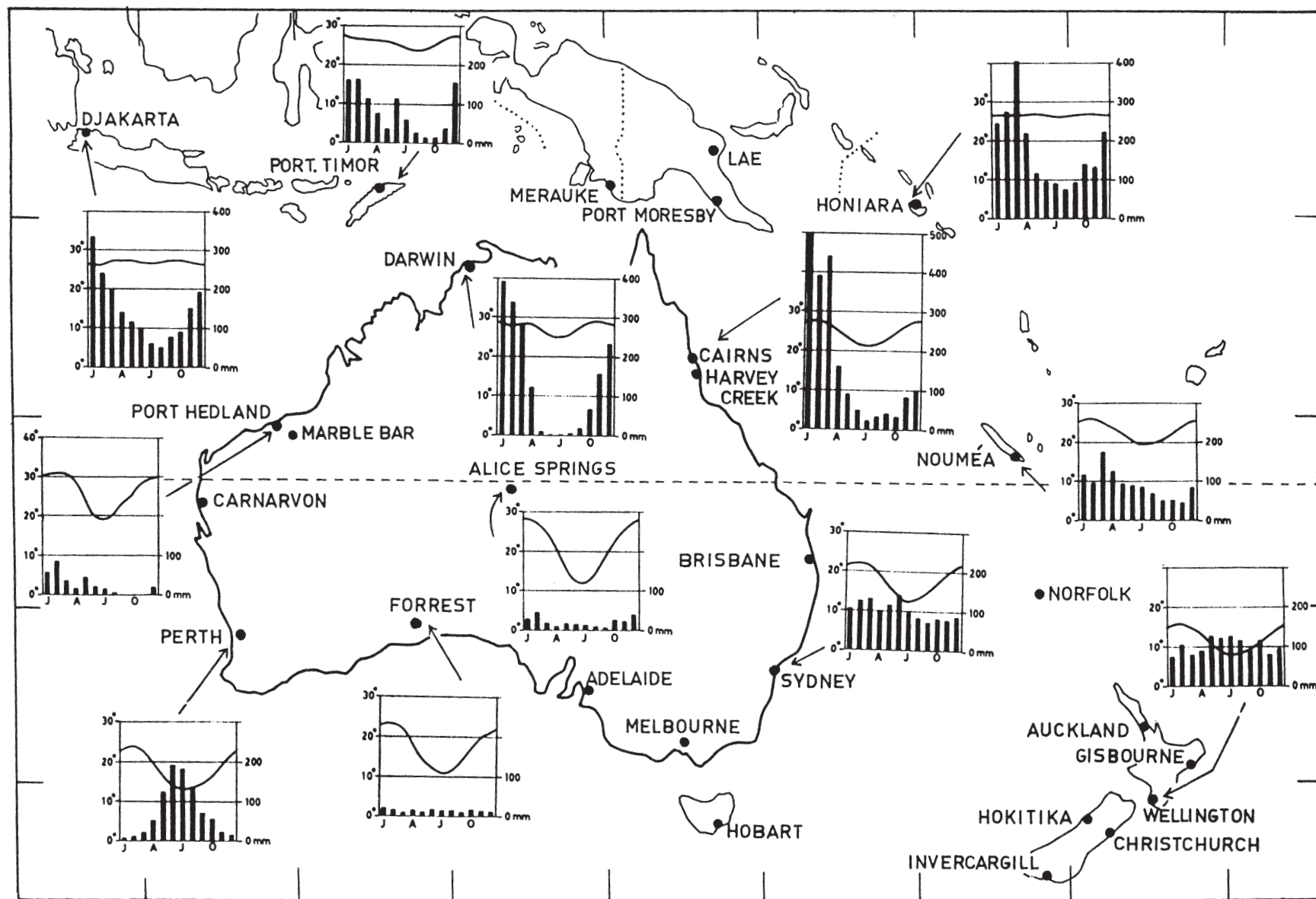
**17.** Jämför de olika socioekonomiska grupperna avseende den totala andelen 50–64-åriga kvinnor som varit sjukskrivna till följd av andra förhållanden i arbetet. **Mellan vilka två socioekonomiska grupper var skillnaden störst vad gäller storleken på denna andel?**

- A Ej facklärda arbetare och lägre tjänstemän
- B Ej facklärda arbetare och högre tjänstemän
- C Ej facklärda arbetare och företagare
- D Facklärda arbetare och lägre tjänstemän
- E Facklärda arbetare och företagare

**18.** Hur stor andel av det totala antalet sysselsatta första kvartalet 2001 utgjordes av facklärda arbetare?

- A 1/10
- B 1/6
- C 1/4
- D 1/3
- E 2/5

# Temperatur och nederbörd i delar av Oceanien



Månadernas medeltemperatur i grader Celsius (kurva) och medelnederbörd i millimeter (staplar) för några orter i Australien och på öarna i regionen under perioden 1931–1960.

## Uppgifter

**19. Hur mycket skilde det i nederbörd mellan den mest och den minst nederbördsrika månaden på den ort som hade den lägsta årsmedeltemperaturen?**

- A 5 mm
- B 10 mm
- C 25 mm
- D 50 mm
- E 125 mm

**20. Hur stor del av årsnederbörden i Cairns föll under de första tre månaderna?**

- A  $\frac{1}{4}$
- B  $\frac{1}{3}$
- C  $\frac{1}{2}$
- D  $\frac{2}{3}$
- E  $\frac{5}{6}$