

© Högskoleverket

DTK-provet 2001-04-07

Figursidan kan ej publiceras eftersom den innehåller uppgifter som är skyddade enligt lag.

1. **Vilket är det kortaste avståndet tvärs över Kallaxfjärden inom det område kartan visar?**

- A 230 m
- B 320 m
- C 450 m
- D 620 m
- E 870 m

2. **Hur stor area upptar fastigheten x:xx?**

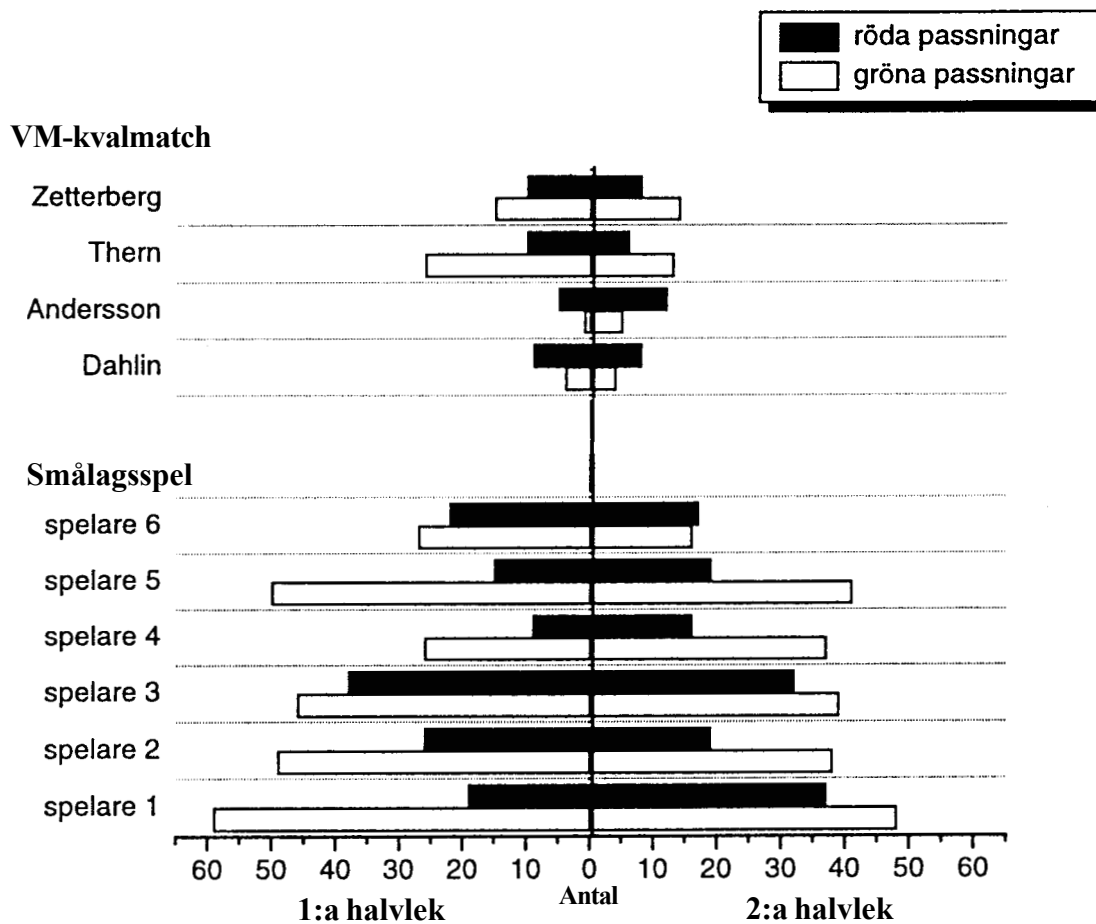
- A 36 m²
- B 70 m²
- C 3 600 m²
- D 7 000 m²
- E 360 000 m²

FOTBOLLSSPELARES TEKNIK I MATCHSPEL

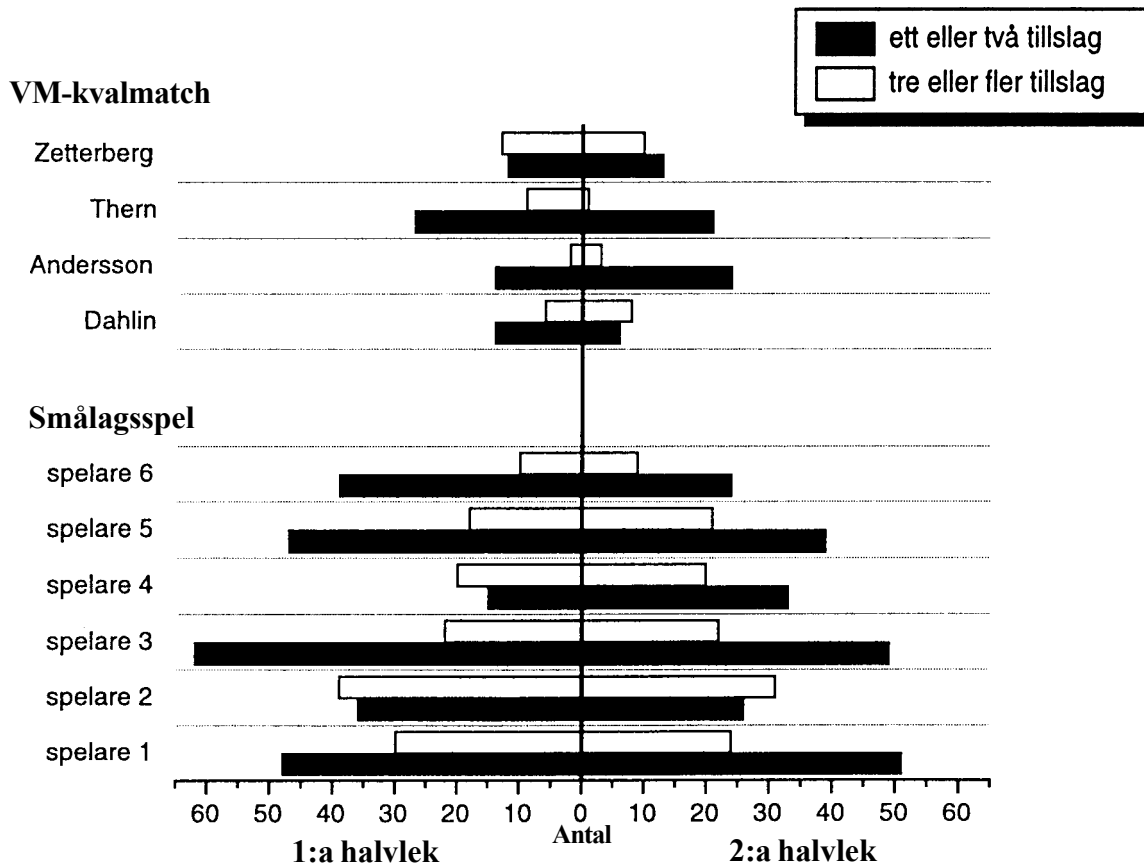
I en studie undersöktes möjligheten att på ett objektivt sätt analysera fotbollsspelares tekniska skicklighet i matchsituationer.

I studien deltog sex manliga testpersoner med erfarenhet från seriespel på seniornivå. De genomförde 90 minuters matcher på en liten inomhusplan (smålagsspel). Varje testpersons teknik analyserades med avseende på bland annat passningsspel (registrering av antal passningar med uppdelning efter svårighetsgrad) och bollbehandling (registrering av antal tillslag mot bollen vid bollinnehav).

I diagrammen redovisas även, som jämförelse, motsvarande observationer för fyra landslagsspelare i VM-kvalmatchen Sverige–Skottland 1997.



Passningsspel bland sex testpersoner i smålagsspel och fyra landslagsspelare i VM-kvalmatch. Diagrammet visar antalet passningar per spelare till medspelare som befinner sig i passningsskugga (röda passningar) respektive till medspelare som inte befinner sig i passningsskugga (gröna passningar).



Bollbehandling bland sex testpersoner i smålagsspel och fyra landslagsspelare i VM-kvalmatch. Diagrammet visar antalet bollinnehav per spelare med ett eller två tillslag respektive tre eller fler tillslag.

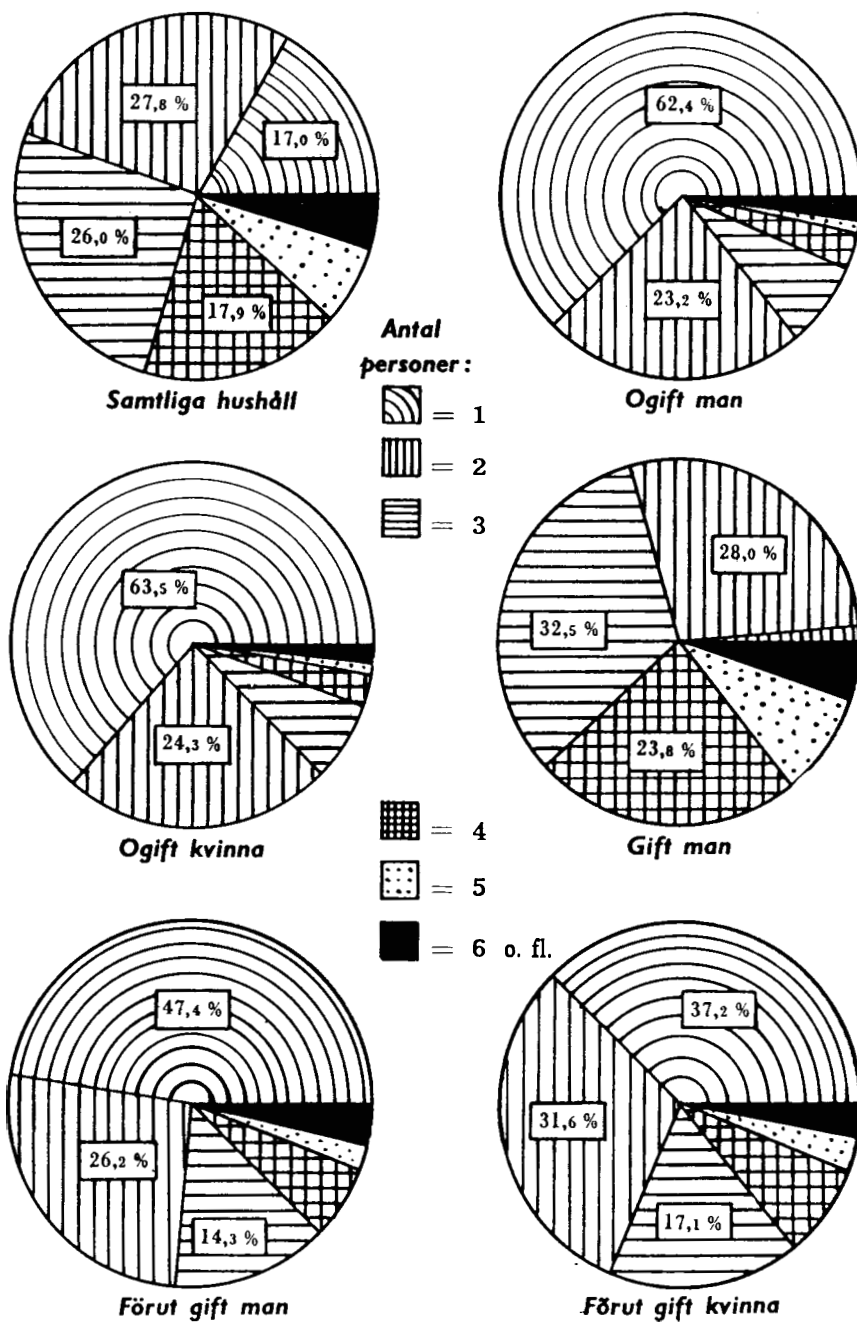
3. Hur många fler gröna än röda passningar slog den testperson som svarade för det största antalet passningar?

- A 10
- B 15
- C 40
- D 50
- E 105

4. Vilken av testpersonerna spelade under matchen som helhet mest likt Andersson vad avser förhållandet mellan antalet bollinnehav med ett eller två tillslag och antalet bollinnehav med tre eller fler tillslag?

- A Spelare 1
- B Spelare 3
- C Spelare 4
- D Spelare 5
- E Spelare 6

HUSHÅLLEN I GÖTEBORG ÅR 1950



Hushållen i Göteborg enligt bostadsräkningen år 1950 fördelade efter antal medlemmar, totalt respektive bland olika grupper av hushållsföreståndare. Procent.

Anm. Begreppet hushållsföreståndare avser den person som angetts som bostadsinnehavare, dvs. den av de boende som hyr, äger eller på annat sätt förfogar över bostaden.

Hushållen i Göteborg enligt bostadsräkningen år 1950 fördelade efter hushållsföreståndarens kön, civilstånd och ålder. Antal och procent.

Hushållsföreståndarens ålder	Män				Kvinnor				I allt
	Ogifta	Gifta	Förut gifta	Samtliga	Ogifta	Gifta	Förut gifta	Samtliga	
<i>Absoluta tal</i>									
Samtliga hushåll	6 266	79 671	5 382	91 319	11 352	2 183	14 381	27 916	119 235
Under 25 år	376	1 682	30	2 088	563	76	118	757	2 845
25—29 »	835	7 034	93	7 962	670	146	260	1 076	9 038
30—39 »	1 279	21 408	389	23 076	1 572	459	1 325	3 356	26 432
40—49 »	1 169	20 661	759	22 589	2 070	504	1 982	4 556	27 145
50—64 »	1 568	21 807	1 595	24 970	3 579	612	4 649	8 840	33 810
65 år o. däröver ...	1 039	7 079	2 516	10 634	2 898	386	6 047	9 331	19 965
<i>Relativa tal</i>									
Samtliga hushåll	5,3	66,8	4,5	76,6	9,5	1,8	12,1	23,4	100,0
Under 25 år	13,2	59,1	1,1	73,4	19,8	2,7	4,1	26,6	100,0
25—29 »	9,2	77,8	1,1	88,1	7,4	1,6	2,9	11,9	100,0
30—39 »	4,8	81,0	1,5	87,3	6,0	1,7	5,0	12,7	100,0
40—49 »	4,3	76,1	2,8	83,2	7,6	1,9	7,3	16,8	100,0
50—64 »	4,6	64,5	4,7	73,8	10,6	1,8	13,8	26,2	100,0
65 år o. däröver ...	4,8	40,2	11,7	56,7	13,4	1,8	28,1	43,3	100,0

5. Hur stor andel av hushållsföreståndarna i Göteborg var kvinnor?

- A En av tio
- B En av åtta
- C En av sex
- D En av fyra
- E En av tre

6. Hur stor andel av hushållen i Göteborg bestod av fyra personer eller mer?

- A 11,3 procent
- B 17,9 procent
- C 23,2 procent
- D 29,2 procent
- E 34,9 procent

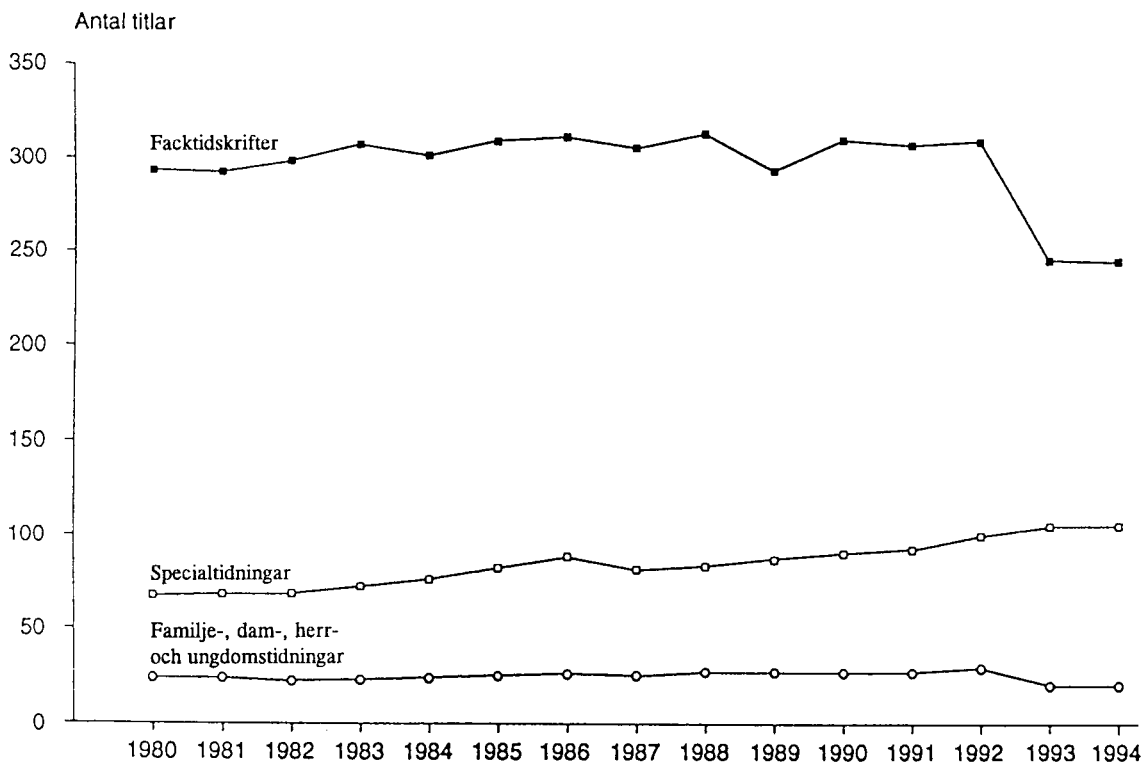
7. **Vilken var den lägsta medeltemperaturen för januari månad under 100-årsperioden?**

- A + 2°C
- B - 3°C
- C - 5°C
- D - 10°C
- E - 30°C

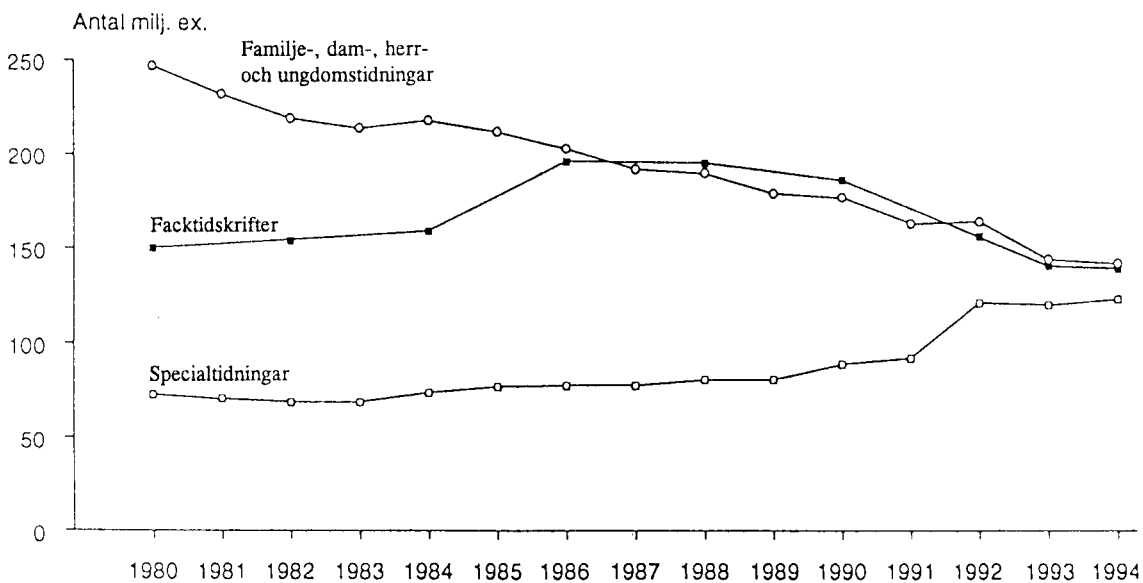
8. **Hur stor är skillnaden mellan den högsta och den lägsta temperatur som någon gång uppmättes i Stockholm under 100-årsperioden?**

- A 25°C
- B 30°C
- C 40°C
- D 50°C
- E 65°C

TS¹-REGISTRERADE TIDNINGAR OCH TIDSKRIFTER 1980–1994



Utvecklingen 1980–1994 för utgivningen av TS-registrerade tidningar och tidskrifter uppdelade på tre kategorier. Antal titlar.



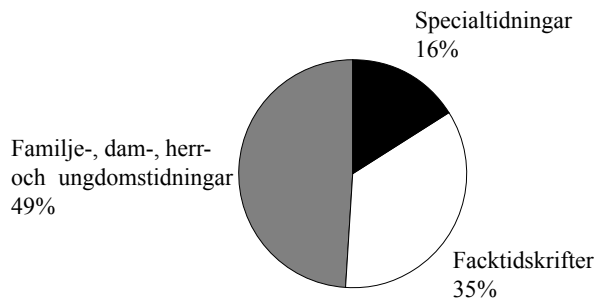
Upplageutvecklingen 1980–1994 för TS-registrerade tidningar och tidskrifter uppdelade på tre kategorier. Årsupplagan för facktidningar redovisas vartannat år t.o.m. 1992. Antal miljoner exemplar.

¹ TS = Tidningsstatistik AB.

9. Skillnaden i årsupplaga mellan facktidskrifter och specialtidningar var ett visst år 100 miljoner exemplar. **Hur många titlar av facktidskrifter respektive specialtidningar gavs ut det året?**

- A 90 respektive 25 titlar
- B 150 respektive 40 titlar
- C 215 respektive 50 titlar
- D 270 respektive 75 titlar
- E 300 respektive 90 titlar

10. Cirkeldiagrammet visar hur de TS-registrerade tidningarnas och tidskrifternas sammanlagda årsupplaga fördelade sig procentuellt på de tre angivna kategorierna under ett av nedanstående år. **Vilket år avses?**

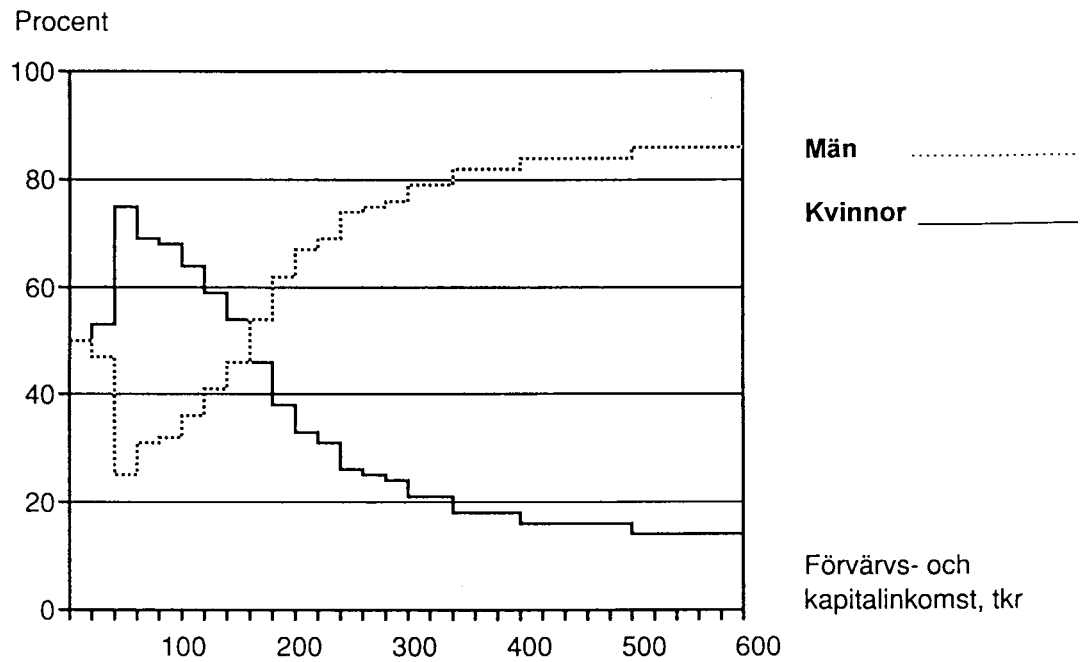


- A 1980
- B 1984
- C 1986
- D 1990
- E 1992

BEFOLKNINGENS FÖRVÄRVS- OCH KAPITALINKOMSTER 1994

Sveriges befolkning fördelad efter sammanlagd förvärvs- och kapitalinkomst (tkr) år 1994 samt efter ålder. I nedre delen av tabellen redovisas medelinkomst (tkr) och summa inkomster (mkr) för samtliga inkomsttagare, totalt respektive med uppdelning efter kön och ålder.

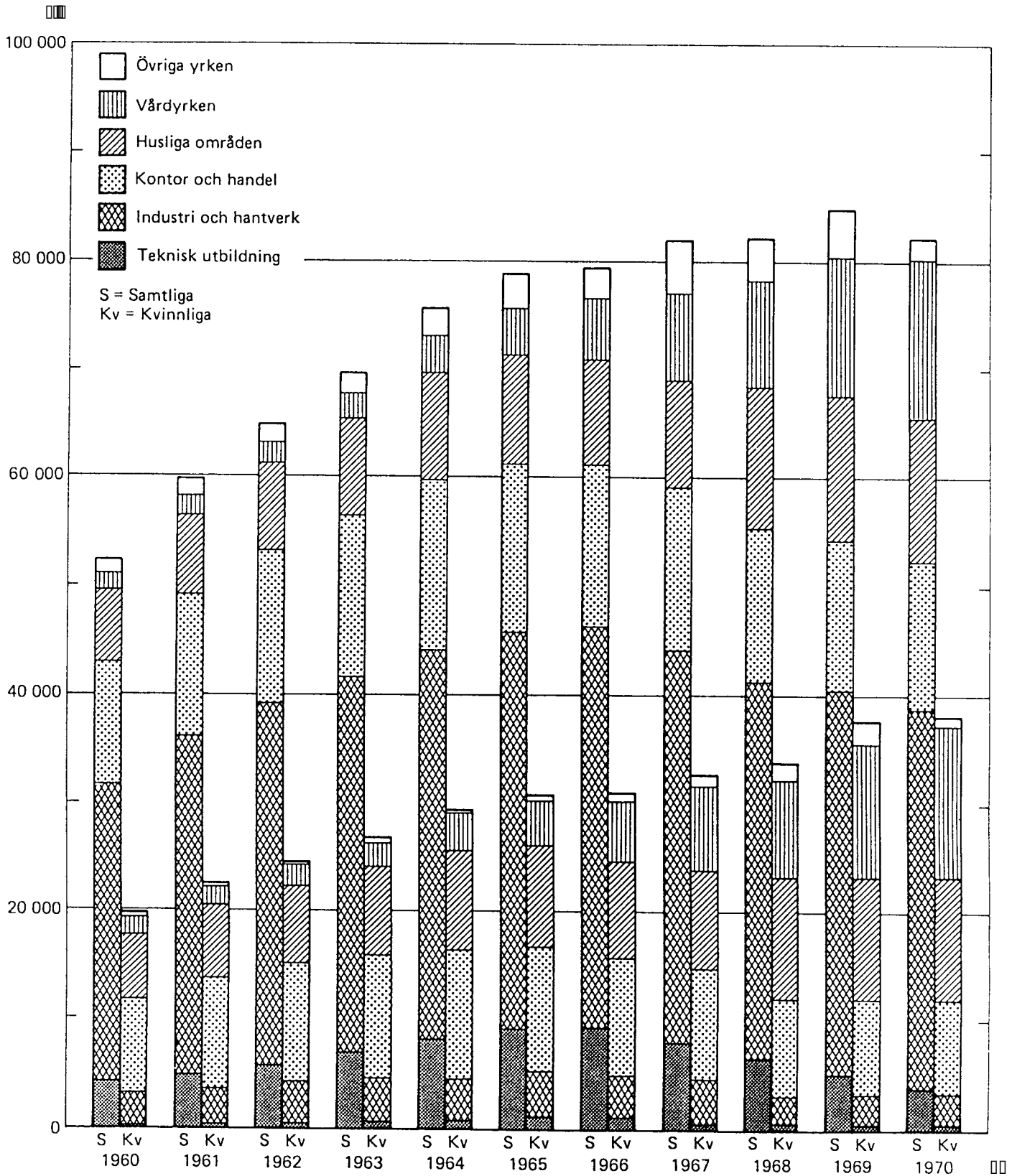
Summa förvärvs- och kapitalinkomst	Samtliga inkomsttagare, tusental	Antal inkomsttagare i åldersklasser, tusental					Summa inkomster, milj kronor
		-24	25-44	45-64	65-	20-64	
0	1 148	998	95	45	9	168	-
0 - 20	1 309	1 166	89	38	16	205	4 520
20 - 40	259	134	69	28	29	169	7 642
40 - 60	519	72	66	37	344	151	26 680
60 - 80	505	67	109	107	223	269	35 319
80 - 100	475	62	135	106	172	298	42 970
100 - 120	610	64	218	141	188	420	67 432
120 - 140	720	66	277	181	196	522	93 617
140 - 160	749	59	316	236	139	610	112 317
160 - 180	651	34	285	243	89	562	110 489
180 - 200	530	18	235	215	62	468	100 459
200 - 220	392	10	171	172	39	353	82 124
220 - 240	272	4	111	130	27	245	62 238
240 - 260	178	1	73	85	18	159	44 341
260 - 280	129	1	49	63	16	113	34 726
280 - 300	91	0	35	46	10	81	26 397
300 - 340	126	0	46	64	15	111	40 022
340 - 400	103	0	36	54	14	90	37 838
400 - 500	80	0	25	45	10	70	35 274
500 - 1 000	75	0	18	45	11	64	47 893
1 000 -	16	0	4	9	3	12	34 392
Summa	8 937	2 755	2 462	2 090	1 630	5 139	1 046 690
Samtliga							
Medelinkomst, tkr	117	21	158	193	121	164	
Summa inkomster, mkr	1 046 690	58 743	387 927	402 407	197 612	841 132	
Män							
Medelinkomst, tkr	138	22	181	230	158	191	
Summa inkomster, mkr	613 535	31 656	228 919	242 502	110 458	498 870	
Kvinnor							
Medelinkomst, tkr	96	20	133	154	94	136	
Summa inkomster, mkr	433 155	27 087	159 008	159 905	87 154	342 262	



Andelen män respektive kvinnor per inkomstklass 1994. Procent.

11. **Hur mycket större var medelinkomsten 1994 för män i åldrarna 20–64 år än för kvinnor i motsvarande åldrar?**
- A 42 000 kr
B 55 000 kr
C 76 000 kr
D 157 000 kr
E 191 000 kr
12. **Hur stor andel av samtliga inkomsttagare hade 300 000 kronor eller mer i sammanlagd förvärvs- och kapitalinkomst 1994?**
- A 5 procent
B 10 procent
C 14 procent
D 19 procent
E 25 procent

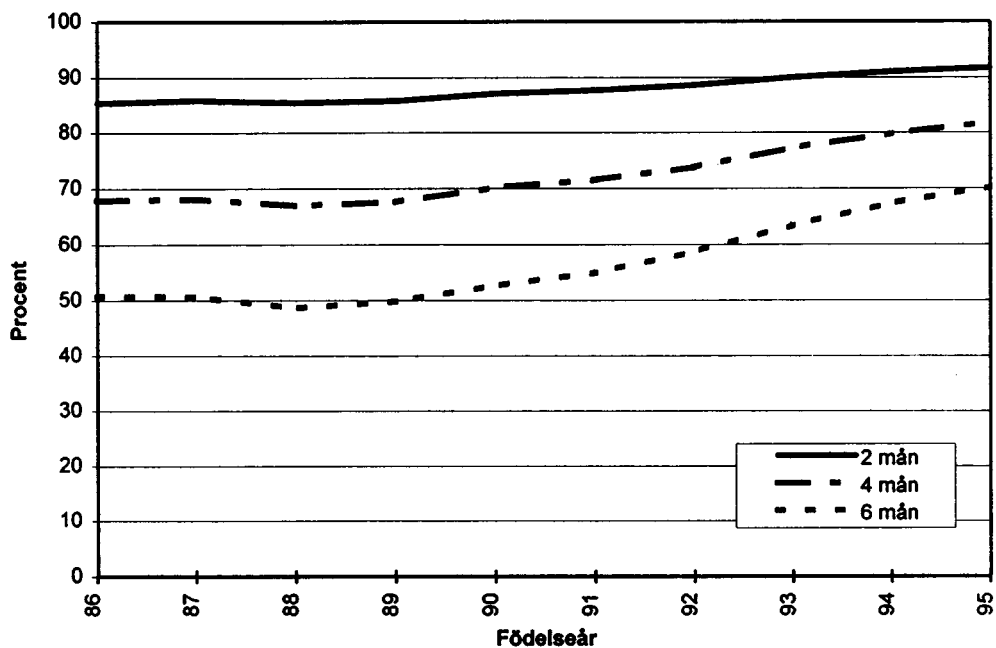
ELEVER I YRKESKOLAN 1960–1970



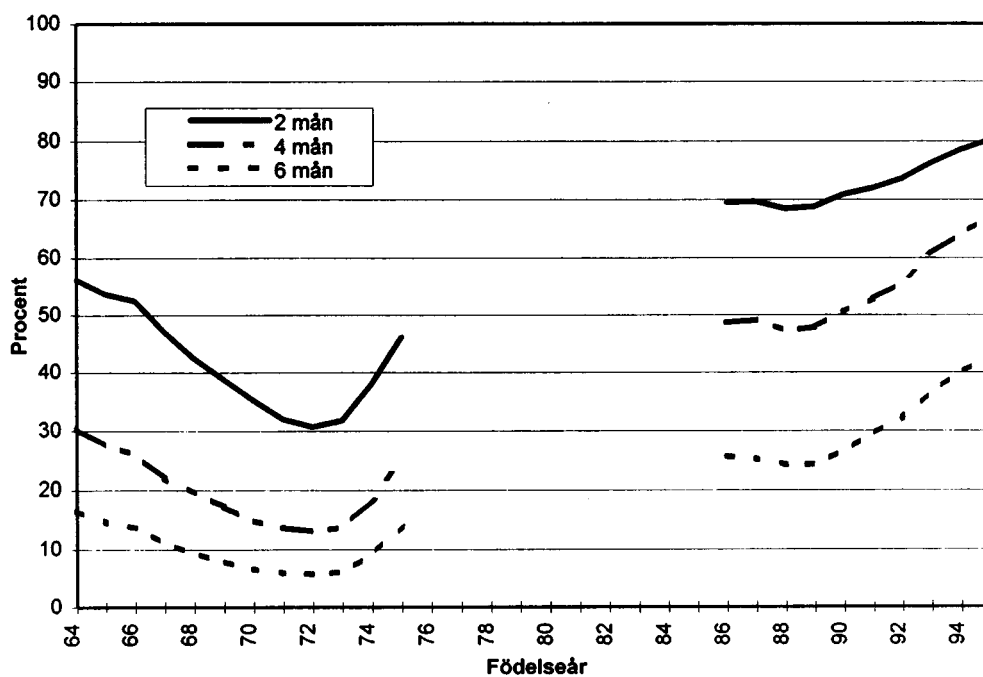
Det totala antalet elever och därav antalet kvinnliga elever i yrkesskolans heltidskurser 1960–1970 fördelat efter utbildningsinriktning.

13. Industri och hantverk var den utbildningsinriktning som hade störst antal heltidsstuderande under perioden 1960–1970. **Vilken sektor var näst störst 1960 respektive 1970?**
- A Husliga områden respektive kontor och handel
 - B Husliga områden respektive vårddyrken
 - C Vårddyrken respektive husliga områden
 - D Kontor och handel respektive husliga områden
 - E Kontor och handel respektive vårddyrken
14. **Hur stor andel av samtliga heltidsstuderande i yrkesskolan år 1967 utgjordes av kvinnor med utbildningsinriktningen kontor och handel?**
- A 12 procent
 - B 18 procent
 - C 31 procent
 - D 40 procent
 - E 67 procent

AMNING AV BARN



Den andel bland barn födda 1986–1995 som vid 2, 4 respektive 6 månaders ålder enbart eller delvis amrades. Procent.



Den andel bland barn födda 1964–1995¹ som vid 2, 4 respektive 6 månaders ålder enbart amrades. Procent.

¹ Officiell statistik saknas 1976–1985.

Den svenska amningsstatistiken utgår från följande definitioner som fastställts av Socialstyrelsen.

Enbart ammade: barn som enbart får bröstmjölk

Delvis ammade: barn som får både bröstmjölk och annan kost

Ej ammade: barn som ej får bröstmjölk

Barn födda 1990 fördelade efter amningens omfattning vid 1 veckas samt 2, 4 och 6 månaders ålder. Antal och procent.

	1 vecka		2 månader		4 månader		6 månader	
	Antal	Procent	Antal	Procent	Antal	Procent	Antal	Procent
Enbart ammade	97 179	93,0	73 825	70,9	52 380	50,5	27 470	26,6
Delvis ammade	5 153	4,9	16 843	16,2	20 411	19,7	26 863	26,0
Ej ammade	2 174	2,1	13 448	12,9	30 926	29,8	48 873	47,4
Summa	104 506	100,0	104 116	100,0	103 717	100,0	103 206	100,0
Ej bedömbara	1 610		1 967		2 382		2 909	

Barn födda 1995 fördelade efter amningens omfattning vid 1 veckas samt 2, 4 och 6 månaders ålder. Antal och procent.

	1 vecka		2 månader		4 månader		6 månader	
	Antal	Procent	Antal	Procent	Antal	Procent	Antal	Procent
Enbart ammade	95 418	94,4	80 969	80,2	67 374	66,9	42 466	42,3
Delvis ammade	4 026	4,0	11 791	11,7	15 071	15,0	28 355	28,3
Ej ammade	1 637	1,6	8 194	8,1	18 185	18,1	29 435	29,4
Summa	101 081	100,0	100 954	100,0	100 630	100,0	100 256	100,0
Ej bedömbara	1 008		1 135		1 459		1 833	

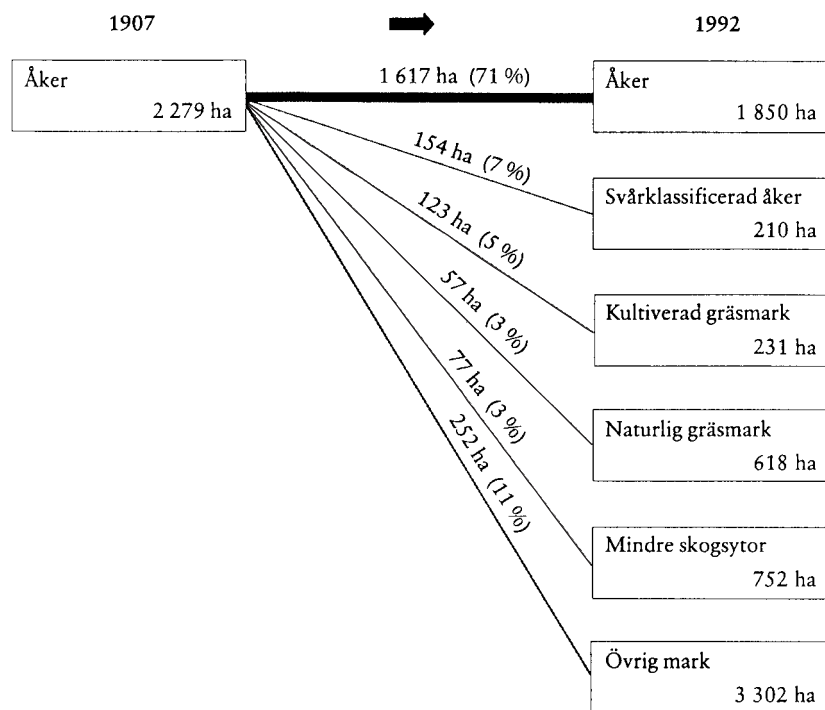
15. Hur stor andel av barnen födda 1990 respektive 1995 ammade vid 6 månaders ålder?

- A 1/4 respektive 1/4
- B 1/4 respektive 2/5
- C 1/2 respektive 1/3
- D 1/2 respektive 1/2
- E 1/2 respektive 2/3

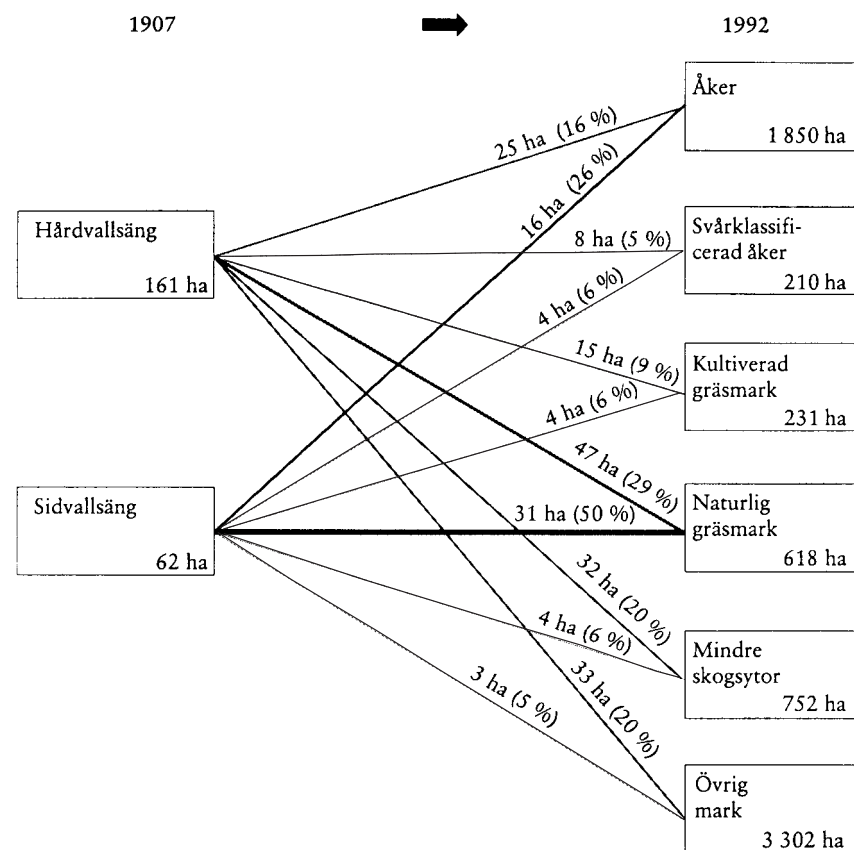
16. Hur många procentenheter skiljer det mellan den årskull där andelen ammade vid 2 månaders ålder var som störst och den årskull där motsvarande andel var som minst?

- A 7 procentenheter
- B 12 procentenheter
- C 18 procentenheter
- D 40 procentenheter
- E 50 procentenheter

ÅKER OCH ÄNG I RYTTERNE SOCKEN 1907 OCH 1992



Mark som var åker 1907 uppdelad efter användning 1992, samt Rytternes totala areal uppdelad efter användning 1992. Hektar (ha) och procent.



Mark som var äng 1907 uppdelad efter användning 1992, samt Rytternes totala areal uppdelad efter användning 1992. Hektar (ha) och procent.

17. **Hur många hektar av den mark som 1992 var mindre skogsytor var varken åker, hårdvallsäng eller sidvallsäng 1907?**

- A 452 ha
- B 529 ha
- C 639 ha
- D 675 ha
- E 716 ha

18. **I vilket markslag ingick 1992 störst respektive minst antal hektar av 1907 års ängsmark?**

- A Åker respektive naturlig gräsmark
- B Naturlig gräsmark respektive övrig mark
- C Naturlig gräsmark respektive svårklassificerad åker
- D Övrig mark respektive svårklassificerad åker
- E Övrig mark respektive kultiverad gräsmark

FORTSÄTT PÅ NÄSTA SIDA

ARBETSTIDENS LÄNGD

Arbetstidens längd per vecka vid vintertid (15 september–14 maj) och sommartid (15 maj–14 september) för kontorspersonal och administratörer med tjänstgöring vardag utom lördag. De veckor när arbetstiden avviker från normal vintertid respektive sommartid redovisas separat i kolumnerna 6–16.

Tjänst- göringens omfattning	Jan-14 maj 15 sept-dec			15 maj- 14 sept		Vecka 1		Vecka 15		Vecka 16+18		Vecka 21+23+ 25		Vecka 37		Vecka 44		Vecka 52	
	tim	min	kvot	tim	min	kvot	tim	min	kvot	tim	min	tim	min	tim	min	kvot	tim	min	kvot
1	2	3	4	5	6	7	8	9	10	11	12	13	14	15	16				
100%	40.50	08.10	37.30	07.30	28.40		30.40		32.40	30.00	38.10		36.50		24.30				
90%	36.45	07.21	33.45	06.45	25.47	06.27	27.36	06.54	29.24	27.00	34.21	06.52	33.08	06.38	22.03				
80%	32.40	06.32	30.00	06.00	22.56	05.44	24.32	06.08	26.08	24.00	30.32	06.06	29.28	05.54	19.36				
75%	30.35	06.07	28.10	05.38	21.30	05.23	23.00	05.45	24.30	22.30	28.38	05.43	27.38	05.31	18.23				
70%	28.35	05.43	26.15	05.15	20.04	05.01	21.28	05.22	22.51	21.00	26.43	05.20	25.46	05.09	17.09				
60%	24.30	04.54	22.30	04.30	17.12	04.18	18.24	04.36	19.36	18.00	22.54	04.35	22.06	04.25	14.42				
50%	20.25	04.05	18.45	03.45	14.20	03.35	15.20	03.50	16.20	15.00	19.05	03.49	18.25	03.41	12.15				
40%	16.20	03.16	15.00	03.00	11.27	02.52	12.16	03.04	13.04	12.00	15.16	03.03	14.44	02.57	09.48				

Anm. Kvot = antalet timmar per vecka dividerat med antalet tjänstgöringsdagar under veckan

JAN	FEB	MARS	APRIL	MAJ	JUNI
1 S 52	1 O	1 O	1 L	1 M 18	1 T
2 M 1	2 T	2 T	2 S	2 T	2 F
3 T	3 F	3 F	3 M 14	3 O	3 L
4 O	4 L 5	4 L 5	4 T	4 F	4 S
5 T			5 O	5 L	5 M 23
6 F	6 M 6	6 M 10	6 T	6 S	6 O
7 L	7 T	7 T	7 F	7 S	7 O
8 S	8 O	8 O	8 L	8 M 19	8 T
	9 T	9 T	9 F	9 O	9 F
9 M 2	10 F	10 F	10 M 15	10 L	10 L
10 T	11 S	11 S	11 T	11 T	11 S
11 O	12 S	12 S	12 F	12 F	12 M 24
12 T			13 L	13 L	13 T
13 F	13 M 7	13 M 11	14 O	14 S	14 O
14 L	14 T	14 T	15 F	15 M 20	15 T
15 S	15 O	15 O	16 L	16 L	16 F
	16 T	16 T	17 S	17 O	17 L
16 M 3	17 F	17 F	18 T	18 T	18 S
17 T	18 L	18 L	19 O	19 F	19 M 25
18 O	19 S	19 S	20 M 16	20 L	20 O
19 T			21 T	21 S	21 O
20 F	20 M 8	20 M 12	22 F	22 M 21	22 T
21 L	21 T	21 T	23 F	23 T	23 F
22 S	22 O	22 O	24 L	24 O	24 L
	23 T	23 T	25 M 17	25 T	25 S
23 M 4	24 F	24 F	26 T	26 F	
24 T	25 L	25 L	27 O	27 L	26 M 26
25 O	26 S	26 S	28 S	28 S	27 T
26 T			29 M 22	29 M 22	28 O
27 F	27 M 9	27 M 13	30 L	30 L	29 T
28 L	28 T	28 T	31 S	31 O	30 F
29 S					
30 M 5					
31 T					

19. Vilken av nedanstående veckor var skillnaden i arbetstid störst mellan en person med 50% tjänstgöring och en person med 75% tjänstgöring?

- A Vecka 15
- B Vecka 16
- C Vecka 21
- D Vecka 37
- E Vecka 44

20. Hur lång var arbetstiden i genomsnitt per dag under perioden 11–15 september för en person med 100% tjänstgöring?

- A 7 tim 30 min
- B 7 tim 38 min
- C 7 tim 52 min
- D 8 tim 2 min
- E 8 tim 10 min

JULI	AUG	SEP	OKT	NOV	DEC
1 L	1 T	1 F	1 S	1 O	1 F
2 S	2 T	2 L		2 T	2 L
	3 T	3 S	2 M 40	3 F	3 S
3 M 27	4 F	4 M 36	3 T	4 L	4 M 49
4 T	5 L 5	5 T	4 O	5 S	5 T
5 O	6 S	6 O	5 T	6 M 45	6 O
6 F		7 T	6 F	7 T	7 T
7 F	7 M 32	8 L	7 L	8 O	8 F
8 L	8 T	9 S	8 S	9 T	9 L
9 S	9 O	10 S		10 F	10 S
	10 T		9 M 41	11 L	
10 M 28	11 F	11 M 37	10 T	12 S	11 M 50
11 T	12 L	12 T	11 O		12 T
12 O	13 S	13 O	12 T	13 M 46	13 O
13 T		14 T	13 F	14 T	14 T
14 F	14 M 33	15 F	14 L	15 O	15 F
15 L	15 T	16 L	15 S	16 T	16 L
16 S	16 O	17 S		17 F	17 S
	17 T		16 M 42	18 L	
17 M 29	18 F	18 M 38	17 T	19 S	18 M 51
18 T	19 L	19 T	18 O		19 T
19 O	20 S	20 O	19 T	20 M 47	20 O
20 T		21 F	20 F	21 L	21 T
21 F	21 M 34	22 L	21 L	22 S	22 F
22 L	22 T	23 L	22 S	23 T	23 L
23 S	23 O	24 S		24 F	24 S
	24 T		23 M 43	25 L	
24 M 30	25 F	25 M 39	24 T	26 S	25 M 52
25 T	26 L	26 T	25 O		26 T
26 O	27 S	27 O	26 T	27 M 48	27 O
27 T		28 F	27 F	28 T	28 T
28 F	28 M 35	29 L	28 L	29 O	29 F
29 L	29 T	30 L	29 S	30 T	30 L
30 S	30 O		30 M 44		31 S
	31 T		31 T		
31 M 31					

PROVET ÄR SLUT. OM DU HAR TID ÖVER, GÅ TILLBAKA OCH KONTROLLERA DINA SVAR.